

Министерство образования и науки Российской Федерации  
**Нижекамский химико-технологический институт (филиал)**  
федерального государственного бюджетного образовательного учреждения  
высшего профессионального образования  
«Казанский национальный исследовательский технологический университет»

**М.А. Тухватуллина**

**ИССЛЕДОВАНИЕ СОЦИАЛЬНО-  
ЭКОНОМИЧЕСКИХ И ПОЛИТИЧЕСКИХ  
ПРОЦЕССОВ**

УЧЕБНОЕ ПОСОБИЕ

**Нижекамск  
2015**

**УДК 316.4**  
**Т 91**

Печатается по решению редакционно-издательского совета Нижнекамского химико-технологического института (филиала) ФГБОУ ВПО «КНИТУ»

**Рецензенты:**

**Дрепа Е.Н.**, кандидат социологических наук, доцент;  
**Репина Ю.А.**, кандидат социологических наук.

**Тухватуллина, М.А.**

**Т 91** Исследование социально-экономических и политических процессов : учебное пособие / М.А. Тухватуллина. – Нижнекамск : Нижнекамский химико-технологический институт (филиал) ФГБОУ ВПО «КНИТУ», 2015. – 108 с.

Пособие посвящено организации исследования социально-экономических и политических процессов, включает в себя тематику, основные вопросы дисциплины и краткий курс лекций. Рассматриваются ключевые категории и понятия, характеризуются основные методы научного исследования. Для самостоятельной работы, закрепления изученного материала и самопроверки студентам предлагаются контрольные задания по каждой теме.

Разработано для студентов, обучающихся по направлению 081100 «Государственное и муниципальное управление»

Подготовлено на кафедре государственного и муниципального управления, социологии и менеджмента НХТИ КНИТУ.

**УДК 316.4**

© Тухватуллина М.А., 2015  
© Нижнекамский химико-технологический институт  
(филиал) ФГБОУ ВПО «КНИТУ», 2015

## СОДЕРЖАНИЕ

ВВЕДЕНИЕ .....	6
1. ПОНЯТИЕ СОЦИАЛЬНО-ЭКОНОМИЧЕСКИЙ И ПОЛИТИЧЕСКИЙ ПРОЦЕСС, ИХ ВИДЫ И ТИПЫ .....	8
1.1. Понятия социально-экономический и политический процесс .....	8
1.2. Модели и стадии социально-экономических и политических процессов.....	9
1.3. Структура социально-экономических и политических процессов.....	11
1.4. Свойства социально-экономических и политических процессов.....	13
2. УПРАВЛЯЕМЫЕ СОЦИАЛЬНО-ЭКОНОМИЧЕСКИЕ И ПОЛИТИЧЕСКИЕ ПРОЦЕССЫ .....	16
2.1. Управляемость социальных процессов.....	16
2.2. Социальные технологии в управлении социальными процессами .....	16
2.3. Стабильность социально-экономических и политических процессов.....	18
2.4. Методы социальной инженерии.....	18
2.5. Социальное программирование в управлении социально-экономическими и политическими процессами....	20
3. СОЦИАЛЬНО-ЭКОНОМИЧЕСКИЕ И ПОЛИТИЧЕСКИЕ ПРОЦЕССЫ КАК ОБЪЕКТ СОЦИАЛЬНЫХ ИССЛЕДОВАНИЙ.....	24
3.1. Методология исследования: понятие и практическое содержание .....	24
3.2. Общенаучные и конкретно-предметные методы исследования .....	26
3.3. Конструирование определений .....	27
3.4. Методы классификации, обобщения и типологии .....	28
3.5. Методы морфологического анализа.....	29
3.6. Диверсификация исследования .....	30
3.7. Метод «мозгового штурма».....	31
3.8. Методы синектики .....	33

4. ОРГАНИЗАЦИОННОЕ И РЕСУРСНОЕ ОБЕСПЕЧЕНИЕ ИССЛЕДОВАНИЯ СОЦИАЛЬНО-ЭКОНОМИЧЕСКИХ И ПОЛИТИЧЕСКИХ ПРОЦЕССОВ.....	36
4.1. Формирование целей исследования.....	36
4.2. Типология научно-исследовательских программ.....	36
4.3. Ресурсное обеспечение проведения исследования.....	38
4.4. Этапы разработки и реализации научно-исследовательских программ.....	39
5. СИСТЕМНЫЙ ПОДХОД И СИСТЕМНЫЙ АНАЛИЗ В ИССЛЕДОВАНИИ СОЦИАЛЬНО-ЭКОНОМИЧЕСКИХ И ПОЛИТИЧЕСКИХ ПРОЦЕССОВ.....	42
5.1. Понятие «система» и системный подход.....	42
5.2. Принципы системного подхода.....	43
5.3. Основные понятия системного анализа социальных процессов.....	45
5.4. Метод структуризации проблемы построения дерева.....	46
6. ФАКТОЛОГИЧЕСКОЕ ОБЕСПЕЧЕНИЕ ИССЛЕДОВАНИЯ.....	50
6.1. Понятие факта и его роль в исследовании.....	50
6.2. Факты и информация.....	51
6.3. Система фактов, фактология.....	52
6.4. Фактология и научное обоснование явлений.....	54
7. СОЦИОЛОГИЧЕСКИЕ МЕТОДЫ ИССЛЕДОВАНИЯ СОЦИАЛЬНО-ЭКОНОМИЧЕСКИХ И ПОЛИТИЧЕСКИХ ПРОЦЕССОВ.....	57
7.1. Виды социологических исследований.....	57
7.2. Методы социологического исследования.....	58
7.3. Рабочий план исследования.....	60
7.4. Выборка в социологическом исследовании.....	61
8. СОЦИОМЕТРИЯ.....	64
8.1. Сущность социометрии.....	64
8.2. Социометрические методы.....	65
8.3. Социометрический критерий.....	68
8.4. Социометрические индексы.....	69

9. МЕТОДЫ ЭКСПЕРТНЫХ ОЦЕНОК В ИССЛЕДОВАНИИ СОЦИАЛЬНО-ЭКОНОМИЧЕСКИХ И ПОЛИТИЧЕСКИХ ПРОЦЕССОВ .....	73
9.1. Методы экспертных оценок и их значение .....	73
9.2. Формирование и принципы работы экспертных групп .....	74
9.3. Методы экспертной оценки .....	75
9.4. Метод Дельфи .....	76
10. АНКЕТНЫЕ МЕТОДЫ ИССЛЕДОВАНИЯ .....	80
10.1. Анкетирование и его виды .....	80
10.2. Требования к анкетным опросам .....	82
10.3. Виды вопросов анкеты .....	83
10.4. Оценка качества методики опроса .....	85
11. ЧИСЛЕННАЯ ОЦЕНКА В ИССЛЕДОВАНИИ .....	87
11.1. Измерение социальных явлений, индикаторы .....	87
11.2. Шкалирование .....	89
11.3. Методы шкалирования .....	90
12. МЕТОДЫ АНАЛИЗА РЕЗУЛЬТАТОВ СОЦИОЛОГИЧЕСКОГО ИССЛЕДОВАНИЯ .....	93
12.1. Причинный анализ .....	93
12.2. Статистические методы анализа .....	94
12.3. Логический анализ .....	96
13. ЭКСПЕРИМЕНТ В ИССЛЕДОВАНИИ СОЦИАЛЬНО-ЭКОНОМИЧЕСКИХ И ПОЛИТИЧЕСКИХ ПРОЦЕССОВ ....	99
13.1. Разработка схемы эксперимента .....	99
13.2. Задачи экспериментальных проектов .....	101
13.3. Условия объективности эксперимента .....	103
РЕКОМЕНДУЕМАЯ ЛИТЕРАТУРА .....	106

## ВВЕДЕНИЕ

Предметом изучаемого курса является методология и методы организации проведения исследовательской работы в социально-экономической и политической сфере. Объектом – социально-экономические и политические процессы.

Обучающие цели:

- развить у студентов навыки исследовательской и аналитической работы деятельности;
- мотивировать научный и новаторский подход к управлению социально-экономическими и политическими процессами;
- сформировать понимание тенденций развития современных глобальных социально-экономических и политических процессов и значения политических процессов, происходящих в России.

*Задачи* изучения дисциплины:

- выявить специфику понятия «исследование», роль и значение исследований социально-экономических и политических процессов;
- ознакомить с разнообразием методов исследования общества как социальной системы;
- приобщить к пониманию механизмов развития процессов, происходящих в обществе;
- развить научный взгляд на организацию исследовательской деятельности;
- научить составлять программу исследования и оптимально выбирать методы и техники для различных видов исследований.

После освоения данного курса студент *должен знать*:

- методы исследования социально-экономических и политических процессов;
- сущность происходящих в обществе социально-экономических и политических процессов;
- основы организации исследовательской деятельности.

После освоения данной дисциплины *студент должен уметь*:

- владеть основными методами и техниками исследования социально-экономических и политических процессов;
- организовывать исследовательскую работу;
- уметь анализировать сущность современных социально-экономических и политических процессов.

Процесс изучения дисциплины направлен на формирование у обучаемого следующих *компетенций*:

- знание законов развития природы, общества, мышления и умение применять эти знания в профессиональной деятельности; умение анализировать и оценивать социально-значимые явления, события, процессы; владение основными методами количественного анализа и моделирования, теоретического и экспериментального исследования (ОК-4);
- умение определять социальные, политические, экономические закономерности и тенденции (ПК-16);
- способность анализировать состояние систем и процессов при сопоставлении с передовой практикой (ПК-20);
- умение применять количественные и качественные методы анализа при оценке состояния экономической, социальной, политической среды, деятельности органов и организаций (ПК-24);
- способность оценивать экономические, социальные, политические условия и последствия (результаты) осуществления государственных программ (ПК-44).

# **1. ПОНЯТИЕ СОЦИАЛЬНО-ЭКОНОМИЧЕСКИЙ И ПОЛИТИЧЕСКИЙ ПРОЦЕСС, ИХ ВИДЫ И ТИПЫ**

## **1.1. Понятия социально-экономический и политический процесс**

Серия социальных явлений может быть понята как процесс, если:

- 1) она сохраняет единство во времени, позволяющее выделить ее из других явлений;
- 2) предшествующие явления имеют последующие;
- 3) предшествующие явления вызывают однородное положение вещей.

В широком смысле понятие «социальный» означает «общественный», т.е. принадлежащий обществу, а не природе. В узком смысле понятие «социальный» употребляется для характеристики только тех общественных процессов, которые происходят в социальной сфере жизни общества, а не в других ее сферах – экономической, политической, правовой и духовной.

Понятие «экономический процесс» отражает процесс развития материального производства, присущих ему производительных сил и складывающихся на их основе производственных отношений между людьми, в том числе отношений собственности на средства производства, обмена деятельностью на базе существующего разделения труда и отношений распределения материальных благ.

Понятие «политический процесс» многогранно и выражает главным образом борьбу различных социальных сил за государственную власть, использование ее для реализации собственных экономических, политических и других интересов.

Часть процессов, происходящих в обществе, происходит не на сознательном, а на подсознательном уровне, в результате чего нередко социальные процессы застают людей врасплох и не поддаются управлению. Наличие в обществе спонтанных процессов свидетельствует о недостаточном социальном контроле и требует исследования. В связи с этим в социальных технологиях важен вопрос о границах социального процесса.



Предметом исследования выступают внутриличностные процессы; процессы, происходящие непосредственно между несколькими индивидами (лидерство), процессы, происходящие между индивидом и группой (адаптация), процессы, происходящие внутри группы (организация и дезорганизация), процессы, происходящие в отношениях между группам (национальное самоопределение), процессы, происходящие внутри отдельного общества (мобильность), процессы, происходящие внутри человечества или глобального общества (межгосударственная интеграция).

Социальный процесс совершается в трех возможных формах:

- 1) объектной, в форме последовательного изменения состояния социального объекта;
- 2) субъектной (деятельностной), в форме последовательного изменения действий субъекта;
- 3) технологической, в форме соблюдения и осуществления определенных технологий.

Социальный процесс следует отличать от социального явления. Социальное явление есть социальная связь, имеющая психическую природу и реализующаяся в сознании индивидов, выступая в то же время по содержанию и продолжительности за его пределы. Социальный процесс имеет более выраженную временную составляющую, придающую объективированный характер исследуемому объекту, позволяя рассматривать все свойства последнего в зависимости от времени.

Социальный процесс – это социально значимые изменения в обществе, вызванные стремлением различных групп влиять на сложившиеся в социуме условия с целью удовлетворения определенного интереса.

## **1.2. Модели и стадии социально-экономических и политических процессов**

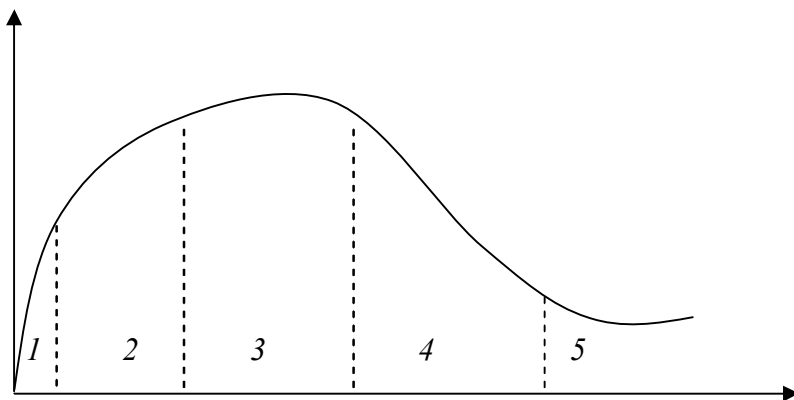
Тип социально-экономических и политических процессов – это зависимая переменная, и он является существенным компонентом социальной системы.

При изучении социально-экономических и политических процессов можно выделить 2 модели:

- 1) глобальный процесс;
- 2) модель частного процесса.

И глобальные, и частные социально-экономических и политических процессов – это действие власти в качестве инструмента управления и руководства обществом.

Можно выделить пять стадий типичного социального процесса (рис. 1).



**Рис. 1.** Стадии социального процесса

1. Зарождение – стадия, характеризующаяся формированием исходных параметров дальнейших изменений, осознанием базовых противоречий, вызывающих реакцию по нейтрализации этих противоречий.

2. Положительная динамика характеризуется активацией вовлеченных в процесс участников, формулировкой целей их участия в процессе и подбором средств в достижении поставленных задач.

3. Кризис – стадия возникновения ряда ограничений в положительной динамике, вызванных исчерпаемостью ресурсов или утратой интереса к участию в процессе, конфликтом его инициаторов или участников и пр.

4. Отрицательная динамика возникает в результате нарастания факторов сопротивления, вызванных отсутствием средств, поддерживающих положительную динамику, сменой вектора последующих изменений.

5. Депрессия – стадия, характеризующаяся неопределенностью ситуации, способной либо усилить положительную динамику, либо стимулировать динамику отрицательную.

### **1.3. Структура социально-экономических и политических процессов**

Основными элементами социального процесса выступают: участники, субъект (инициатор) процесса, причины и наблюдатель.

*Структура социально-экономических и политических процессов*

Структурная составляющая процесса – позволяет определить содержание, форму, участников и масштаб социального процесса. Если изменения, происходящие в социальной системе, приводят к потере элементов в этой системе, то такая система теряет свой потенциал, а это ведет к регрессу. Если развитие, происходящее в социальной системе, приближается к ее определенному идеалу, то это развитие является прогрессом. Масштаб социального процесса – социальное пространство, на которое он распространяется. По масштабу выделяются локальные и глобальные процессы. Локальные (ограниченные определенным местом) охватывают часть социального пространства (процесс саморазвития). Одни и те же процессы могут быть как локальными, так и глобальными (н-р, конфликт). Стремление ограничить социальный процесс определенным местом и не допускать его распространения называется локализацией. Стремление расширить социальный процесс – глобализацией. Точная оценка масштаба социального процесса, закономерностей его развития является необходимой предпосылкой принятия правильных управленческих решений.

Динамическая составляющая социального процесса – учитывает фактор времени, т.е. рассматривает социальный процесс во временном измерении. С этой целью используются та-

кие характеристики, как фаза (стадия), продолжительность, интенсивность, темп, ритм, состояние и обратимость процесса.

Факторная составляющая социального процесса – обусловлена тем, что социальный процесс всегда порождается определенными причинами. Роль отдельных параметров, порождающих и влияющих на социальный процесс различна: одни вызывают процесс, другие обуславливают его, третьи влияют на его продолжительность и т.д. Параметры, которые вызывают социальный процесс и определяют его содержание, называются источниками социального процесса. Параметры, которые не вызывают социальный процесс, но без которых он не может существовать, называются условиями социального процесса. Параметры, которые влияют на социальный процесс, изменяя его отдельные характеристики, относятся к факторам социального процесса. Выявление, анализ и соответствующая оценка источников, условий, факторов имеют важное значение при воздействии на социальные процессы, при его оптимизации.

Типологическая составляющая социального процесса – заключается в классификации всех процессов, возникающих в отношениях между людьми. Все процессы, происходящие в обществе, сводятся к двум большим группам: процессы взаимного сближения людей и процессы, разделения их. Типологизация социальных процессов может быть проведена и по другим основаниям: по общей направленности: процессы функционирования и развития; по уровню протекания: локальные и глобальные; по последствиям: конструктивные и деструктивные; по продолжительности: длительные и кратковременные; по сферам распространения: экономические, политические, социальные и т.д. В соответствии с таким основанием принято выделять процессы зарождения, формирования социальной системы (организация и самоорганизация); процессы стабилизации соц. системы (сплочение); процессы функционирования соц. системы (регулирование через дисциплину); процессы адаптации соц. системы (приспосабливание к внешней среде); процессы эволюции соц. системы (изменение

соц.среды); процессы распада соц.системы и переходные социальные процессы. Знание типов и классов протекающих в обществе социальных процессов является необходимым условием выработки приоритетов развития, разработки и внедрения новых социальных технологий.

Технологическая составляющая социального процесса – представляет взгляд на социальные процессы с позиции их оптимизации, определения и нахождения путей, способов и методов управления ими, следовательно, необходимо изучать те характеристики процесса, которые важны для решения задач оптимизации, т.е. управляемые характеристики.

#### **1.4. Свойства социально-экономических и политических процессов**

1. Многомерность – социальные процессы являются чрезвычайно сложными, что существенно затрудняет их понимание и объяснение. Постигание природы социально-экономических и политических процессов возможно через использование междисциплинарных подходов, позволяющих отобразить многослойный характер общественной жизни.

2. Динамизм – действие множества факторов препятствует тенденции последовательного накопления свойств в ходе эволюционного развития социально-экономических и политических процессов. Каждый этап развития социальной системы образует особую среду, изменяющую динамические характеристики объекта, способные изменить даже исходные свойства такого объекта.

3. Неравномерность – социальные процессы зачастую сопровождаются резкими всплесками активности его участников и радикальной сменой направленности.

4. Многовекторность (поливариантность) – социальные процессы по своей сути являются поливариантными, разнонаправленными изменениями. Это связано с наличием широкого круга возможностей, открывающихся в ходе формирующегося социального процесса. Направленность социального процесса не может быть предопределенной: на реальный выбор вектора влияет множество факторов, в том числе и случайных.

## ***Контрольные задания***

### ***Задание 1.*** Процесс или явление?

Описывая условия, предворяющие английскую революцию XVII века, П.А. Сорокин писал: «Правление короля Карла I было по сути тираническим. Закон и права нации систематически попирались. Королевские замечания не выполнялись. Новые налоги и монополии вводились на такие товары, как соль, мыло, уголь, железо, вино, кожа, крахмал, табак, пиво и т.п. Население было разорено. Королевские угодья росли за счет деспотических аннексий частных владений. Судьи и высшая администрация были коррумпированы. Население страдало от постоянно расквартированных в деревнях воинских подразделений. Каждодневно попирались не только богатые, хоть они и были солидным источником пополнения фиска, но и бедные, ибо они были не опасны для режима. Аристократии предписывалось жить в своих поместьях. Кроме всего этого – невероятное давление религиозного порядка, причем как на простых людей, так и на духовенство; строгая религиозная цензура и т.п.» (*Сорокин П.А. Человек. Цивилизация. Общество*)

#### ***Задания к анализу ситуации:***

- 1) Идет ли в данном случае речь о процессе или о явлении?
- 2) На основании какого представленного в данном фрагменте признака можно вынести решение по этому вопросу?
- 3) Какие элементы процесса можно выявить из представленного описания?

***Задание 2.*** Что из перечисленного ниже следует относить к социальному явлению, а что – к социальному процессу:

- |  |                                      |
|--|--------------------------------------|
| 1) приватизация государственной собственности; | 7) проведение научного эксперимента; |
| 2) диверсификация общественного производства;  | 8) социальная стратификация;         |
| 3) одиночество;                                | 9) война;                            |
| 4) преступление;                               | 10) драка;                           |
| 5) адаптация к производственным условиям;      | 11) революция;                       |
| 6) экономический рост;                         | 12) репрессии.                       |

### Задание 3. Тест

1. Какое из перечисленных свойств не является характерным для социального процесса?

А) масштаб;

В) состав;

Б) вектор;

Г) управляемость.

2. Выделение какого цикла является характерным для социально-экономического процесса?

А) инновации – инвестиции;

В) спрос – предложение;

Б) цены – товар;

Г) вызов – реакция.

3. Какой из способов отображения социальных процессов не является элементом когнитивной актуализации?

А) описание;

В) адаптация;

Б) объяснение;

Г) понимание;

4. Какое свойство не является характерным для социально-экономических и политических процессов?

А) многомерность;

В) неравномерность;

Б) обратимость;

Г) динамизм.

5. Какой из элементов непременно лежит в основе политического процесса?

А) эффективность общественного производства;

В) власть;

Б) деньги;

Г) занятость.

## **2. УПРАВЛЯЕМЫЕ СОЦИАЛЬНО-ЭКОНОМИЧЕСКИЕ И ПОЛИТИЧЕСКИЕ ПРОЦЕССЫ**

### **2.1. Управляемость социальных процессов**

Характеристиками управляемости являются:

- 1) результат социального процесса – то, что достигается по его истечении или истечение его цикла; результат может быть фактическим, ожидаемым и вероятным, ожидаемый результат является целью;
- 2) последствия социального процесса – его косвенные результаты, имеющие значение для других процессов.

Степень управляемости социального процесса – это характеристика, выражающая возможность направленного воздействия на социальный процесс в целом, которое определяется соотношением управляемых и неуправляемых переменных. Эффективность – характеристика социального процесса, выражающая его оценку с точки зрения ожидаемого результата. Если фактический результат в основном соответствует ожидаемому, то процесс эффективный, если соответствует полностью, то – оптимальный, если соответствует в меньшей степени, то малоэффективный, если не соответствует полностью, то неэффективный.

### **2.2. Социальные технологии в управлении социальными процессами**

**Социальные технологии** – отработанные, алгоритмизированные модели воздействия, представляющие собой взаимосвязанные, проверенные процедуры, операции, приемы, пригодные для конкретной сферы человеческой деятельности.

Социальная технология может быть раскрыта, как система методов выявления и использования скрытых потенциалов социальной системы в соответствии с целями ее развития, социальными нормативам. Они также могут быть рассмотрены, как совокупность операций, процедур социального воздействия на пути получения оптимального социального результата.

Условия технологизации социальных процессов:

- 1) объект обладает определенной степенью сложности;



- 2) известны элементы его структуры, особенности их строения и закономерности функционирования;
- 3) субъект управления способен формализовать реальные процессы и представить их в виде показателей, операций процедур, создать инновационную среду для воспроизводства и обеспечить необходимый уровень управления.

#### *Классы социальных технологий*

1. По сферам общественной жизни: экономическая, политическая, социальная, духовная, экологическая, социокультурная

2. По уровням социологического знания:

2.1 Макросоциологические: методологические, традиционные, переходные, инновационные, креативные.

2.2. Микросоциологические: общественного мнения, социальных гарантий, удовлетворения социальных потребностей, формирование ценностных ориентаций, регулирование социальной адаптации и др.

3. По уровням управления: глобальные, континентальные, национальные, региональные, местные.

4. По назначению: учебные, информационные, правоохранительные, ресурсосберегающие.

5. Личностные.

#### *Типы социальных технологий*

1. По характеру действия: стратегические, тактические, оперативные.

2. По времени действия: долгосрочные, среднесрочные, краткосрочные.

3. По уровню социальной зрелости объекта: низкого, среднего, высокого.

4. По уровню социального эффекта и практической эффективности: высокоэффективные с долговременным эффектом; среднеэффективные со среднесрочным эффектом, низкоэффективные с кратковременным эффектом.

5. По методам: прогнозирования, социодиагностики, моделирования, проектирования, планирования, социального контроля.

6. По типу социального действия личности: самореализации, самообразования, самовоспитания, самоадаптации, самовыражения.

### **2.3. Стабильность социально-экономических и политических процессов**

Наиболее важной проблемой функционирования системы является обеспечение ее стабильности, под которой понимается сохранение системой своих институтов, ролей, ценностей при изменяющихся условиях социальной среды, осуществление ею своих функций. Стабильность системы – это такое состояние, когда происходящие изменения не влияют на само существование структуры (системы) как целостного организма.

Стабильность обеспечивается совокупностью факторов: социальных институтов, социальных связей, социальных отношений, ценностей, норм, способствующих созданию благоприятствующих условий для функционирования системы и ее выживания.

Факторы стабильности:

- 1) экономический – достижение достаточного уровня благосостояния;
- 2) социальный – оптимальное равновесие социальных интересов;
- 3) идеологический (социально-психологический) – ориентирующий поведение членов общества на ценности и нормы существующей системы;
- 4) политический – обеспечение мира, безопасности и возможности для самореализации.

### **2.4. Методы социальной инженерии**

Социальная инженерия представляет собой способ организации воздействия на человеческую деятельность, процессы, протекающие в обществе, направленный на их преобразование

с помощью социальных технологий. Методами социальной инженерии являются следующие.

1. Социальное прогнозирование – реализует следующие функции: ориентирующая, нормативная, предупредительная. Социальное прогнозирование классифицируется по времени упреждения: до года – оперативное прогнозирование, 1-5 лет – краткосрочное прогнозирование, 5-15 лет – среднесрочное, свыше 30 лет – долгосрочный прогноз.

2. Моделирование социального объекта связано с выбором типа модели: трендовая модель, факторная модель и эвристическая модель. Трендовые модели основаны на выявлении тенденции изменения какого-либо прогнозируемого показателя, количественном его описании в виде математической зависимости. Факторные модели строятся путем выявления взаимодействия различных факторов: зависимости выходных параметров. Эвристические методы представляют собой средства организации интеллектуальной деятельности, основанные на интуитивных способностях человека. Интуиция позволяет человеку находить удачные решения проблем, минуя этап сознательного рационального поиска.

3. Социальное проектирование – это особый вид проектной деятельности, связанный с преобразованием окружающей социальной реальности в соответствии с некоторым идеалом посредством создания выраженной в знаковой форме и ориентированной на реализацию смысловой общности реального и идеального, которая называется социальным проектом. Любое управленческое решение, направленное на воздействие или изменение социально-экономических и политических процессов, всегда требует учета идеала этого изменения, а проектное решение всегда обеспечивает преобразующее изменение реальности в соответствии с идеалом.

4. Социальное планирование – это специфическая форма управленческого воздействия, которая связана с сознательной и целенаправленной реализацией научно-обоснованного проекта преобразования социального объекта в определенные сроки и при использовании конкретных средств достижения

новых параметров объекта. Существует две формы социального планирования: адресное и планирование при помощи косвенных рычагов. При адресном планировании задания доводятся до сведения конкретных организаций с целью нормализации соотношения, установления приемлемых пропорций в развитии социально-экономических и политических процессов. Планирование с помощью косвенных рычагов предполагает подробное изучение условий, потребностей и возможностей с целью определения конкретных рычагов воздействия на систему.

### **2.5. Социальное программирование в управлении социально-экономическими и политическими процессами**

Социальное программирование является составной частью социальных технологий, суть которого заключается в продуцировании системы действий, нацеленных на достижение общественно полезного результата, учитывая интересы различных социальных групп.

Субъектом программирования может быть организация или территориальное образование, заинтересованные в разработке цельной и прозрачной программы действий по исполнению сформулированных приоритетов социально-экономического развития и преодолению проблемных ситуаций. Цель программирования состоит в разработке и реализации научно-исследовательских инновационных проектов, предусматривающих достижение их субъектами качественно нового этапа в развитии объекта программирования.

Основными инструментами программирования являются: организационно-деятельностные и деловые игры, кейс-методы, методологические семинары и конференции

**Игровые методы** являются эффективным средством разработки практических мер, направленных на реализацию программных целей.

Игры бывают двух типов: имитационные и ролевые. Имитационные игры ориентированы на формирование условий, сопутствующих влиянию на поведение социальных субъектов, их характерным признаком является целенаправленный харак-

тер принимаемых решений, исключающих предварительную выработку альтернативных вариантов проблемных решений. Ролевые игры нацелены на распределение между участниками группы заранее определенных функций, исполнение которых воспроизводит механизм функционирования группы в целом, цель ролевой игры заключается в отработке профессиональных навыков и техники взаимодействия между членами рабочей группы, разграничение полномочий между ними, определение узких мест в организационной структуре. Одной из разновидностей ролевых игр следует выделить форму организационно-деятельностной игры, назначение которой состоит в выработке эффективных управленческих решений, базирующихся на всестороннем анализе проблемной ситуации.

В режиме программирования **кейс-метод** используется в качестве метода анализа конкретных ситуаций. Главным преимуществом метода является последовательное погружение в объект исследовательского интереса.

В процессе работы над кейсом члены рабочей группы получают возможность в рамках воображаемой ситуации отработать варианты решения проблем-аналогов. Чаще всего кейс-методы используются в сфере обучения, когда работа с анализом конкретных практических ситуаций позволяет выработать навыки практической работы с базами данных

Значительная роль в разработке и реализации программ отводится **семинарам**. Семинары проводятся на протяжении всего жизненного цикла программы, по мере необходимости корректируя содержание программных заданий и технологию их исполнения.

Отличительной чертой программирования на основе проведения семинаров является вовлечение в разовое тематическое мероприятие всех видных участников обследуемого процесса, на котором между участниками устанавливаются личные контакты и конструируется система долгосрочных отношений друг с другом.

На завершающем этапе программного цикла наиболее оптимальной формой подведения итогов выступает **конферен-**

**ция.** В ходе конференции к результатам работы приобщаются и те, кто не был задействован в ее проведении, однако, результаты этой работы затрагивают их интересы.

### ***Контрольные задания***

**Задание 1.** О каком методе программирования идет речь ниже? Что дает исследователю использование этого метода?

Метод может быть реализован в разных формах. Наиболее распространенная форма – моделирование анализируемых процессов или будущего развития прогнозируемого явления в разных вариантах и рассмотрение полученных данных. Разработка процедуры реализации этого метода – достаточно сложная задача, и ей должно быть уделено серьезное внимание. В первую очередь необходимо четко определить и формально описать цели и задачи, роли участников, сюжет и регламент. Важным этапом в реализации этого метода является рефлексия – разбор хода обсуждения и подведения итогов. В данном случае рефлексия заключается не только в анализе самого процесса обсуждения, но и в анализе результатов моделирования исследуемого явления.

**Задание 2.** Определите целесообразность и возможные формы социального программирования для подготовки решений по следующим темам (ответ обоснуйте):

- 1) принятие стратегического плана развития региона;
- 2) перевод бухгалтерской отчетности на новый план счетов;
- 3) экономические последствия реформирования системы социальных льгот;
- 4) порядок выплаты социальных льгот различным категориям населения;
- 5) эффективность и качество муниципальных услуг;
- 6) преодоление последствий стихийного бедствия;
- 7) определение повестки дня совещания;
- 8) получение поселениями региона статуса муниципальных образований;

9) отработка механизма взаимодействия между отделами в новых хозяйственных условиях;

Задание 3. Тест

1. Какая функция программирования не может рассматриваться как присущая ему?

- А) привлечение инвестиций;
- Б) среднесрочный прогноз развития региона;
- В) институциональные преобразования;
- Г) определение экологических последствий в принятии управленческих решений.

2. Какой признак кейс-технологий является наиболее характерным?

- А) обсуждение ситуаций и выработка методов решения проблем;
- Б) принятие решений;
- В) организация деятельности по решению проблемы;
- Г) анализ среды.

3. Какое из свойств программирования является главным?

- А) программирование позволяет выявлять узкие места в функционировании исследуемого объекта;
- Б) программирование позволяет процессу исследования переходить от аналитической стадии к проектной, позволяя выработать практические меры в трансформации исследуемого объекта;
- В) программирование позволяет разработать график финансирования мероприятий, положенных в основу программ;
- Г) программирование позволяет обеспечить нормативно-правовое и организационное сопровождение программ.

### 3. СОЦИАЛЬНО-ЭКОНОМИЧЕСКИЕ И ПОЛИТИЧЕСКИЕ ПРОЦЕССЫ КАК ОБЪЕКТ СОЦИАЛЬНЫХ ИССЛЕДОВАНИЙ

#### 3.1. Методология исследования: понятие и практическое содержание

Исследование – это вид деятельности человека, состоящий в:

- а) распознавании проблем и ситуаций;
- б) определении их происхождения;
- в) выявлении свойств, содержания, закономерностей поведения и развития;
- г) установлении места этих проблем и ситуаций в системе накопленных знаний;
- д) нахождение путей, средств и возможностей использования новых представлений или знаний о данной проблеме в практике ее разрешения.

**Методология** – это логическая организация деятельности человека состоящая в определении цели и предмета исследования, подходов и ориентиров в его поведении, выборе средств и методов, определяющих наилучший результат. Методология исследования – совокупность методов изучения объектов, состоящая из исследовательских процедур, техники приема, сбора и обработки информации.

Цель исследования заключается в поиске наиболее эффективных вариантов построения системы управления и организации социально-экономических и политических процессов. Цели исследования могут быть текущими и перспективными, общими и локальными, постоянными и эпизодическими.

Объектом исследования являются социально-экономические и политические системы управления, которые являются сферой протекания соответствующих процессов. Основным элементом данных систем является человек, деятельность человека определяется особенностями функционирования и развития данной системы.

Предметом исследования является проблема. Проблема – это реальное противоречие, требующее своего разрешения. Это может быть противоречие между знанием и незнанием,



целями и средствами их достижения, несоответствие реальных условий протекания процесса требуемым и т.д. Цель является основой распознавания и выбора проблем в исследовании.

Подходы – это ракурс исследования, это как бы исходная позиция, отправная точка, с которой исследование начинается и которая определяет его направленность относительно целей. Методология исследования должна включать также определение и формулировку ориентиров и ограничений. Они позволяют проводить исследование более последовательно и целенаправленно. Ориентиры могут быть мягкими и жесткими, а ограничения – явными или неявными.

Главную роль в методологии играют средства и методы исследования, которые можно разделить на три групп: формально-логические, общенаучные и специфические.

Аспектный подход представляет собой выбор одной грани проблемы по принципу актуальности или по принципу учета ресурсов, выделенных на исследование.

Системный подход отражает более высокий уровень методологии исследования. Он требует максимально возможного учета всех аспектов проблемы в их взаимосвязи и целостности, выделении главного и существенного, определения характера связей между аспектами, свойствами и характеристиками.

Концептуальный подход – предполагает предварительную разработку концепции исследования, т.е. комплекса ключевых положений, определяющих общую направленность, преемственность исследования.

Подход может быть эмпирическим, прагматическим и научным. Если он в основном опирается на опыт, то это эмпирический подход, если на задачи получения ближайшего результата, то прагматический. Наиболее эффективным является научный подход, который характеризуется научной постановкой целей исследования и использованием научного аппарата в его проведении.

### **3.2. Общенаучные и конкретно-предметные методы исследования**

Метод исследования – то средство познания, способ проведения исследования для достижения определенного результата.

К общенаучным методам исследования принадлежат методы логико-теоретического и системного характера, позволяющие использовать универсальные принципы анализа и обработки данных для описания и объяснения проблемной ситуации, рассмотрения ее в контексте сложившейся в научном обществе научной картины мира.

Всю совокупность общенаучных методов исследования можно разделить на две группы: эмпирические и мыслительно-логические методы исследования.

Эмпирические методы построены на практической деятельности, осмысление которой дает нам представление о сути и особенностях событий и ситуаций. В эмпирических методах существует две группы – методы наблюдения и методы эксперимента. Первая группа характеризует исследования с минимальным вмешательством в исследуемые события и ситуации; вторая предполагает искусственное создание ситуаций, для изучения особенностей поведения системы. Эти особенности в обычных условиях могут быть незаметны, но в экспериментальных условиях, а иногда и в экстремальных, они проявляются в полной мере.

Методы наблюдения могут быть разделены на методы прямого и косвенного наблюдения. Прямое наблюдение – это наблюдение в реальном масштабе времени и на основе непосредственного общения или прямых коммуникаций; косвенное наблюдение – это наблюдение, основывающееся на опосредованных связях и коммуникациях и дифференциации временного режима наблюдений (выбор специальных отрезков времени)

Мыслительно-логические методы представляют собой использование интеллектуальных операций дедукции или индукции для разрешения исследуемой проблемы или ситуации.

Мыслительный эксперимент – мыслительное моделирование объекта исследования и установление характера его поведения, при изменении каких-либо параметров или условий функционирования.

Конкретно-предметные методы включают в себя правила и условия проведения экспериментов, требования репрезентативности и обработки данных, необходимые для получения еще не известных на стадии описания и объяснения результатов.

### **3.3. Конструирование определений**

Конструирование определения – это один из методов исследования. Без определений невозможно описание проблемы, оценка ситуаций, доказательство результатов, презентация идеи. Существуют явные и неявные определения. Явные построены на поиске наиболее удачных с точки зрения практики синонимов, т.е. таких понятий, которые представляются бесспорными, которые известны, функционируют в системе знаний. Но определения не строятся только на сопоставлении понятий. Они конструируются посредством дополнения этих понятий, их ограничением, выделением существенных свойств. Неявные определения – определения, при которых сущность и смысл явления передаются через использование понятия в контексте других понятий, в его концептуальных связях, функциях в системе объяснений и обоснований. Такое определение всегда неполно и неустойчиво, односторонне и туманно.

Принципы конструирования определений:

- 1) принцип соразмерности определяемого и определяющего понятий;
- 2) принцип исключения порочного круга;
- 3) принцип ясности и конкретности всех понятий определяющей части;
- 4) принцип различения определения-описания и определения-предписания;
- 5) определять понятия можно только посредством понятий определенных, иначе говоря, известных, понятных, принятых, проверенных.

Итак, определение понятий является сильным формально-логическим методом исследования, без которого невозможно построить концепцию объяснения тех или иных явлений, невозможно отстаивать идеи и мысли, доказывать и обосновывать их значимость и практическую ценность.

### **3.4. Методы классификации, обобщения и типологии**

Классификация – разделение явлений, а, следовательно, и понятий, характеризующих их, на определенные классы, позволяющие увидеть специфику явлений, их разнообразие, свойства, связи и зависимости, общее и специфическое и посредством этого проникнуть в их сущность.

#### *Виды классификации*

1. Деление общего и разделение целого. Деление общего – деление исследуемого объекта по определенному выделенному признаку на подклассы. Разделение целого – из целого исследуемого объекта выделяются составные части по классификационному признаку, который должен отражать целостность исследуемого объекта.

2. Декомпозиция – вид классификации, предполагающий разделение единого целого на содержательные взаимосвязанные составные части.

3. Стратификация – это определение слоев (страт) в многослойном явлении, т.е. зависимостей особого вида.

4. Содержательные и искусственные классификации. Первые строятся по критериям, отражающим сущностные и содержательные признаки явлений, вторые – построены на несущественных, вспомогательных признаках (например, разделение персонала по алфавиту, мебели по цвету)

5. Однокритериальные и многокритериальные.

#### *Принципы корректной и эффективной классификации*

1. Принцип единства критерия для выделения групп одного порядка.

2. Принцип соразмерности деления явлений и понятий – сумма объемов понятий или количества явлений должна равняться объему делимого понятия или содержанию исследуемого явления.

3. Принцип альтернативности или взаимоисключения выделяемых групп – каждая группа понятий или явлений должна быть в объеме только одного видового понятия.

4. Принцип многоступенчатости классификации – ступенчатая классификация помогает конкретизировать свойства явлений, детализировать их основные черты и особенности.

5. Принцип полноты классификации для каждой ее ступени – нельзя делить только часть объекта на виды, а другую часть – на подвиды или группы следующей ступени классификации.

Обобщение – это логическая операция, заключающаяся в том, что для некоторой группы явлений находится новое, более широкое по объему понятие, отражающее общность свойств этих явлений на уровне нового знания о них.

Особым вариантом классификации является типология. Типология – это группировка объектов на основе их подобия некоторому образцу, который именуется типом, эталоном, или идеальным образом. Здесь каждое явление в большей или меньшей степени приближается к одному из эталонов. Отличие типологии от классификации в том, что типология допускает существование таких явлений, которые не соответствуют ни одному из выделенных типов.

### **3.5. Методы морфологического анализа**

В описании метода морфологического анализа будем исходить из понимания того, что непосредственным результатом исследовательской работы является эффективное решение проблемы. Тогда проведение исследования можно свести к анализу вариантов решений по определенному набору параметров. Это и характеризует морфологический метод исследования. В процессе морфологического анализа удастся глубже понять содержание проблемы, найти не одно, а несколько решений и выбрать наиболее удачное.

Морфологический анализ можно реализовать посредством составления так называемых морфологических карт, которые содержат, с одной стороны, перечень необходимых параметров, отражающих предполагаемый и ожидаемый результат, с

другой стороны, варианты решений, среди которых надо делать выбор, чтобы достичь результата.

Соединение метода классификации и метода обобщения дает метод морфологического анализа.

Морфологический анализ построен на декомпозиции проблемы по составляющим ее элементам, поиске в этой схеме наиболее перспективного относительно всей проблемы элемента ее решения. Морфологический анализ предполагает не простую декомпозицию, т.е. разложение целого на составляющие его части, но выделение элементов по принципам функциональной значимости и роли, т.е. влияния элемента или подпроблемы на общую проблему.

Пределом развития морфологической схемы снизу вверх и сверху вниз является возможный переход в другой класс проблем, который сделает эту схему бесконечной. На этом переходе следует остановиться.

Некоторой разновидностью морфологического анализа является другой метод исследования – метод «букета проблем». Он основан на поиске такой формулировки проблемы, которая в большей мере способствует нахождению ее решения. Дело в том, что решение любой проблемы зависит от того, как она поставлена, как сформулированы вопросы, отражающие суть этой проблемы. Корректная постановка вопроса всегда отражает знание пути его решения. На этом и построен метод букета проблем.

### **3.6. Диверсификация исследования**

Диверсификация – одно из заметных явлений современности. Она представляет собой соединение различных явлений, процессов или тенденций, позволяющее лучшим образом использовать имеющиеся ресурсы и достигать целей. В исследовании диверсификация обнаруживает себя в растущем разнообразии подходов и методов исследования и потребностях соединения этих подходов в конкретном исследовании. Важной особенностью диверсифицированных методов исследования является соединение оригинальных методологий исследования со специфическими организационными формами их проведе-

ния. Именно в этом наиболее ярко проявляется эффект диверсификации. Диверсифицированные методы исследования получают большое развитие в современных условиях, и им принадлежит большое будущее.

Система диверсифицированных методов исследований включает методы мозгового штурма, методы систематизированного поиска, методы глубокого погружения в проблему, методы интенсификации мыслительной деятельности, методы фантастического преобразования проблемы, методы синектики, методы интуитивного поиска и др.

Методы случайного, интуитивного поиска заключаются в нахождении или аккумуляции новых идей независимо от практической деятельности и конкретных проблем, с которыми здесь сталкиваются.

Метод систематического поиска характеризуется упорядоченностью всех процедур поиска, их целенаправленностью, точной критериальной основой оценок, последовательностью. Здесь широко используются матричные методы анализа, методы классификации, декомпозиции.

Метод логического поиска отличается более жесткой упорядоченностью, которая проявляется в алгоритмизации всех процедур поиска, направленного на вполне конкретный предмет исследования или элемент системы.

### **3.7. Метод «мозгового штурма»**

Метод мозгового штурма построен на специфическом сочетании методологии и организации исследования, отдельного использования усилий исследователей фантазеров и интуитивистов с исследователями аналитиками, системщиками, скептиками, практиками. Проводится в два этапа: этап генерации идей и этап практического анализа выдвинутых идей.

Первый этап предполагает следующие принципы.

1. Принцип формирования группы по способностям к научному воображению и развитой интуиции, антидогматическому мышлению, интеллектуальной раскованности, разнообразию знаний и научных интересов

2. Принцип строгого запрещения всякой критики.

3. Принцип запрещения обоснования выдвигаемых идей.

4. Принцип мотивации разнообразных идей, снятия ограничений по области знаний, богатству опыта, должностному статусу, возрасту, социальному положению.

5. Принцип регламента времени на выдвижение идей.

На втором этапе действуют следующие принципы.

1. Принцип полноты анализа идей и их обобщения.

2. Принцип аналитического потенциала.

3. Принцип критериальной четкости в оценке и анализе идей.

4. Принцип дополнительной разработки идеи и ее конкретизация.

5. Принцип позитивизма в анализе идей.

6. Принцип конструктивизма, предполагающий ориентировать идеи на построение концепции, реальность, программу действий, осуществлять увязку идей.

В практическом использовании метода мозгового штурма большое значение имеет личность и деятельность ведущего, организующего и регулирующего в процессе поведение первой и второй групп. На первом этапе ведущий должен регулировать поле поиска, создавать творческую атмосферу и мотивировать генерацию как можно большего количества идей. На втором этапе деятельность ведущего должна быть иной, потому что здесь главным становится не идея как таковая, а выявление возможности ее реализации, оценка эффективности, перспективности, практической значимости, оценка связей идей и возможностей их представленная в обобщенном виде, конкретизация и дальнейшее развитие высказанных идей. Здесь ведущий должен стимулировать полемику и критику, точность аргументации, практическую направленность, предельную конкретность, сравнительный анализ, использование расчетов.

Целесообразность использования данного метода определяется оценкой сложности и оригинальности исследовательской проблемы и наличием специалистов, способных эффективно участвовать в процессах мозгового штурма. Большое



значение в успехе «мозгового штурма» имеет постановка и формулировка цели исследования, а также его предмета – проблемы.

### **3.8. Методы синектики**

**Синектика** – означает соединение различных, даже несовместимых элементов. Суть данного метода заключается в поиске и реализации возможности аккумуляции творческой активности исследователей на основе включения бессознательных механизмов в сознательном исследовании, на основе социально-психологического взаимодействия в процессах интеллектуальной деятельности.

Главным отличием синектики от метода «мозгового штурма» является подход к исследованию и решению проблем не с позиций выдвижения идей в их законченном виде и индивидуальном авторстве, а представление незавершенных идей и мыслей, которые подпитывают процесс коллективного мышления. Они даются в виде нерациональной информации, метафор, образов, смутных ощущений. Главное в синектике – добиться превращения некоторых бессознательных механизмов в сознательно используемые тогда, когда в этом возникает необходимость.

Технология синектики предполагает три этапа ее осуществления:

- 1) превращение неизвестного в якобы известное;
- 2) превращение известного в якобы неизвестное;
- 3) превращение неизвестного в известное.

Операторы превращения известного в якобы неизвестное:

– субъективная (личная) аналогия заключается в своеобразном перевоплощении исследователя в элемент исследуемого процесса, в противоположные силы противоречия, в противодействующие аспекты проблемы;

– прямая аналогия заключается в сравнении фактов из двух параллельно существующих областей знания или процессов, эта аналогия работает на механизмах памяти, анализе подобий и тождества, переносе параметров с одного объекта на другой;

– символическая аналогия предполагает поиск и обнаружение парадоксов в привычном, противоречий в известном, неясного в ясном;

– образная аналогия заключается в превращении первоначального объекта исследования в некоторый образ, который сопоставляется с последующим образом – критерием;

– фантастическая аналогия – здесь ведущую роль играет символ или образ-идеал, то, что является событием желаемого будущего, непостижимым в реальном, но рождаемым реальностью, противоречащим объективным законам.

### ***Контрольные задания***

Задание 1. Поясните перечисленные ниже проблемы, выделив возможные цели, задачи, объекты и предметы исследования:

1) противоречия между обществом, коллективом, личностью, их негативные последствия, пути преодоления этих последствий;

2) отношение органов власти, местного сообщества, отдельного человека к защите окружающей среды;

3) конфликт между поколениями (проблема «отцов и детей»), положительные и отрицательные стороны в этом явлении, профилактика негативных последствий;

4) проблема партийного лидерства, влияние его на стабилизацию политических процессов в обществе;

5) недоверие населения властным структурам, пути выявления и преодоления противоречий;

6) проблема повышения дисциплины в конкретном трудовом коллективе, пути сокращения негативных последствий низкой дисциплинированности;

7) повышение уровня качества жизни населения.

Задание 2. Выделите возможные объекты исследования в данных проблемных ситуациях:

1) пассивное поведение электората в предвыборный период;

- 2) социальные проблемы отклоняющегося поведения молодежи;
- 3) неблагоприятная экологическая обстановка в регионе;
- 4) разводы в молодых семьях;
- 5) вредные привычки студентов;
- 6) низкая дисциплина в трудовом коллективе.

Задание 3. Тест

1. Какой из методов не является общенаучным?
  - А) индукция;
  - Б) дедукция;
  - В) контент-анализ;
  - Г) эксперимент.
  
2. Какое представление о человеке присуще экономическому пониманию его природы?
  - А) человек эгоистичен;
  - Б) человек альтруистичен;
  - В) человек верит в авторитеты;
  - Г) человек – иррациональное существо.
  
3. Логическая операция, заключающаяся в том, что для некоторой группы явлений находится новое, более широкое по объему понятие, отражающее общность свойств этих явлений на уровне нового знания о них – это:
  - А) классификация;
  - Б) обобщение;
  - В) типология;
  - Г) синтез.

## **4. ОРГАНИЗАЦИОННОЕ И РЕСУРСНОЕ ОБЕСПЕЧЕНИЕ ИССЛЕДОВАНИЯ СОЦИАЛЬНО- ЭКОНОМИЧЕСКИХ И ПОЛИТИЧЕСКИХ ПРОЦЕССОВ**

### **4.1. Формирование целей исследования**

Цели исследования можно разделить на стратегические и оперативные. Достижение стратегических целей направлено на получение принципиально нового результата, ради которого данное исследование и проводится. Чтобы достичь такого результата, необходимо организовать управление и координацию деятельности, осуществляемой в разной последовательности и на различных функциональных участках. В управляемых системах за исполнение стратегических целей отвечают высшие руководители организации, ведущие исследование.

Оперативные цели представляют собой закрепленные за конкретными исполнителями проектируемые действия, реализация которых в совокупности позволит привести к достижению стратегической цели. Как правило, оперативные цели отличаются большей стандартностью и простотой, что дает основание рассматривать их в качестве ориентиров для нижестоящих уровней в организационной системе предприятия – организатора исследовательского проекта.

Принципы планирования исследования социально-экономических и политических процессов.

1. Принцип конкретности формулирования заданий.
2. Принцип организационной значительности.
3. Принцип соизмеренной и рассчитанной трудоемкости.
4. Принцип интеграции деятельности.
5. Принцип контролируемости.
6. Принцип ответственности.
7. Принцип реальности.

### **4.2. Типология научно-исследовательских программ**

Процесс научных исследований, осуществляется в форме научно-исследовательских программ, включающих в себя не только методологию анализа, инструменты и технологию сбора и обработки информации, но и организацию такой работы.

Цель научно-исследовательских программ заключается в постановке и решении сложной комплексной проблемы, имеющей широкое общественное значение, на основе реализации определенного количества исследовательских проектов.

Научно-исследовательские программы имеют несколько оснований выделения разновидностей:

- 1) одно- и многофункциональные программы;
- 2) комплексные и целевые;
- 3) программы поддержки, развития, реформирования и инновационные программы;
- 4) социальные, культурно-просветительские, образовательные, информационные программы;
- 5) федеральные, региональные и муниципальные программы.

Научно-исследовательские программы могут выступать в форме проектов или грантов. Основу различий между ними составляет способ покрытия расходов на их реализацию, а также некоторые особенности самой этой реализации. Исполнение проектов является менее регламентированным. Грант – это целевая финансовая дотация, предоставляемая ученым государственными и негосударственными фондами на проведение научных исследований.

**Таблица 1**

**Сравнительный анализ проектов и грантов**

<b>Проект</b>	<b>Грант</b>
Результат реализации проекта определен в общих чертах и до конца не осознан	Регламентированный характер достижения цели
Гибкая структура бюджета и возможность корректировки статей в процессе реализации проекта	Структура бюджета является жесткой и нормируемой

## Продолжение таблицы 1

Техническое задание на проект продиктовано преимущественно логикой достижения цели, нежели соображениями регламентации используемых на получение результатов средства	Заявка на предоставление заказа характеризуется высокой степенью формализованности и структурированности поставленных задач
Носит предъявительный характер	Носит заявительный характер

### 4.3 Ресурсное обеспечение проведения исследования

Ресурсы исследования могут быть организационными, материальными, финансовыми, кадровыми и информационными.

Организационные ресурсы включают в себя меры административного сопровождения программы, наличие хорошо управляемой группы, ответственной за ее реализацию, комплект документов, содержащих распорядительную основу исполнения основных направлений этой программы и внедрение ее результатов в действующую сферу.

К сфере материальных ресурсов следует отнести оборудование, задействованное в программе, технические характеристики и сметную стоимость, компоненты, обеспечивающие загрузку оборудования, а также технологическое и программное обеспечение ее функций.

Финансовые ресурсы питают процесс развертывания научно-исследовательской программы необходимыми для ее выполнения денежными средствами на основе сформированного бюджета.

В состав кадровых ресурсов входят члены рабочей группы, участвующей в работе над проектом и характеризующейся квалификационными и демографическими характеристиками.

Особая роль в настоящее время отводится информационным ресурсам, овладение которыми усиливает роль распорядителя в решении стоящих перед ним проблем многократно. Владение информацией, аккумулируемой в ходе исследований, повышает конкурентоспособность выполняемой работы, гибкость в использовании методологических средств, оперативность в достижении результатов.

Ресурсную базу научно-исследовательских программ следует отличать от средств поддержки, которые призваны оказывать направленное воздействие на достижение запланированных результатов программы, не будучи задействованными в ней непосредственно.

#### **4.4. Этапы разработки и реализации научно-исследовательских программ**

На *первом этапе* необходимо выявить потребности в исследовании, проанализировать проблемы, стоящие перед конкретной системой управления, выбрать из них главную, определяющую важность и первостепенность проведения исследования. Для этого проблема должна быть четко сформулирована.

Содержание *второго этапа* – закономерное продолжение первого. Это выявление объекта и предмета исследования. *Объектом исследования* является система управления организации, а предметом – выявленная конкретная проблема, сдерживающая эффективную работу организации.

На *третьем этапе* необходимо выбрать методологию проведения исследования, под которой понимаем совокупность целей, методов, приемов управления при проведении исследования, а также подход менеджеров к принятию решений и учет традиций организации.

На *четвертом этапе* проводится анализ ресурсов, необходимых для проведения исследования. К таким ресурсам относятся материальные, трудовые, финансовые ресурсы, оборудование, информация. Анализ ресурсов необходим для успешного проведения исследования и достижения его результатов.

*Пятый этап* предполагает выбор методов проведения исследования с учетом имеющихся ресурсов и целей исследования. Подробно о методах проведения исследований будет сказано в гл. 4.

*Шестой этап* заключается в организации проведения исследований. Здесь необходимо определить порядок проведения исследований, распределить полномочия и ответ-

ственность и отразить это в регламентирующих документах, например, в должностных инструкциях. Здесь же необходимо уточнить или определить технологию подготовки и утверждения управленческих решений при проведении исследований.

На *седьмом* (завершающем) этапе следует зафиксировать и проанализировать полученные результаты. Такими результатами могут быть отдельные рекомендации, новая модель системы управления, улучшенные нормы управляемости, более совершенные методики, способствующие оперативному и успешному разрешению проблемы. На этом этапе необходимо предварительно подсчитать эффективность исследований, т.е. соизмерить затраты на проведение исследований и полученные результаты.

### **Контрольные задания**

Задание 1. Какие из нижеперечисленных наименований проектов представляются вам наиболее удачными и почему? Прокомментируйте также сделанные вами отклонения. Сформулируйте основные требования к наименованию заявленного проекта.

1. Разработка фундаментальных основ формирования предпринимательского поведения.
2. Разработка механизма развития малого предпринимательства в условиях бюджетного дефицита.
3. Исследование проблем инновационной деятельности малых предприятий и создание базы инновационных проектов.
4. Уменьшение дисперсии доходов различных групп населения в условиях перехода к рынку.

Задание 2. В таблице 2 представлены данные по восьми проектам, рассмотренным с точки зрения двух критериев.

**Таблица 2**

### **Исходные данные**

<b>Наименование критерия</b>	<b>Проекты</b>							
	1	2	3	4	5	6	7	8
Стоимость реализации проекта (млн. руб.)	18	7	4	6	12	12	6	2



Эффективность (в баллах)	36	21	28	32	18	44	48	4
-----------------------------	----	----	----	----	----	----	----	---

1. Постройте график соотношения стоимости и эффективности представленных проектов

2. Сформулируйте дополнительные критерии, необходимые при оценке и отборе проектов

3. Используя данные таблицы, представьте решение следующей задачи. Пусть бюджет проекта составляет 50 млн. руб. Как в этом случае определить наиболее оптимальный набор проектов? Представьте возможные способы решения этой задачи.

### Задание 3. Тест

1. Какой из разделов обычно не включается в содержание разделов региональных программ:

- А) геополитическое положение региона;
- Б) место территории в системе общественного разделения труда;
- В) партийная принадлежность руководителей территориального образования;
- Г) инфраструктура региона.

2. С чего должна начинаться подготовка научно-исследовательской программы:

- А) с определения ресурсной базы программы;
- Б) с определения целей программы;
- В) с разработки перечня программных мероприятий;
- Г) с организации системы контроля за ее выполнением;

3. Какой вид программ выделяют не по критерию уровня управления:

- А) федеральная
- Б) региональная
- В) муниципальная
- Г) целевая

## **5. СИСТЕМНЫЙ ПОДХОД И СИСТЕМНЫЙ АНАЛИЗ В ИССЛЕДОВАНИИ СОЦИАЛЬНО-ЭКОНОМИЧЕСКИХ И ПОЛИТИЧЕСКИХ ПРОЦЕССОВ**

### **5.1. Понятие «система» и системный подход**

Понятие система чаще всего определяется как совокупность взаимосвязанных элементов, определяющих целостность образования благодаря тому, что его свойства не сводятся к свойству составляющих его элементов. В практическом использовании понятия «система» есть некоторая двойственность. С одной стороны, оно используется для обозначения некоторого реально существующего явления, с другой стороны – как метод изучения и представления этого явления. В первом случае понятие системы используется как конкретно-предметное, во втором случае – как методологическое, как комплекс подходов, принципов и методов выделения, оценки и исследования этого явления.

Свойства системы:

- 1) целостность – это свойство означает, что свойства целого принципиально не сводимы к сумме свойств составляющих ее элементов;
- 2) структурность – поведение системы обусловлено не столько особенностью ее отдельных элементов, сколько свойствами структуры;
- 3) взаимозависимость системы и среды – система проявляет свои свойства в процессе взаимодействия со средой;
- 4) иерархичность – каждый компонент системы в свою очередь является системой;
- 5) множественность описаний – в силу своей сложности каждая системы обладает множеством описаний;
- 6) система стремится сохранить свою структуру и целостность, опираясь на закон самосохранения.

Выделяют жесткие и мягкие системы. Жесткие системы – это системы, описываемые средствами математического моделирования. В качестве составляющих эти системы могут включать различные количественные показатели, имеющие общезначимый характер. Мягкие системы – это системы, опи-

сываемые на основе качественных критериев, т.е. системы, которые нельзя выразить математически.

**Системный подход** — это такое направление в методе логики научного познания и практической деятельности, в основе которого лежит исследование любого объекта как сложной целостной кибернетической социально-экономической системы. Он возник как противоположность редукционистскому подходу, который был построен на сведении свойства целого к свойствам составляющих его элементов.

Системный подход обладает следующими достоинствами:

1) расширение путей для познания объекта исследования, в том числе его синергетических свойств;

2) возможность декомпозировать любой изучаемый объект с необходимой глубиной для достижения цели исследования, что обеспечивает выявление всего необходимого для изучения любого относительно неделимого элемента;

3) создание более глубокой схемы обоснования и выявления характера и достоверности связей и отношений в исследуемом объекте, и при этом формируются предпосылки для поиска новых механизмов эффективного функционирования объекта;

4) тесная связь с другими методологическими направлениями, а при необходимости имеется возможность совместного интегративного применения других методологических подходов, что повышает результативность исследования.

## **5.2. Принципы системного подхода**

Рассмотрим основные принципы системного подхода.

1. Целостность, позволяющая рассматривать одновременно систему как единое целое и, в то же время, как подсистему для вышестоящих уровней.

2. Принцип совместимости элементов целого – только тогда может существовать в качестве целого, когда совместимы между собой составляющие его элементы. Системный подход требует оценить с этих позиций все элементы целого.

3. Принцип функционально-структурного строения целого заключается в том, что при исследовании систем управления

необходимо анализировать и определять функциональное строение системы, т.е. видеть не только элементы и их связи, но и функциональное содержание каждого из элементов.

4. Принцип развития – любая система, которая является объектом исследования, находится на определенном уровне и этапе развития. Все ее характеристики определяются особенностями уровня и этапа развития. И это нельзя не учитывать в проведении исследования.

5. Принцип лабилизации функций – оценивая развития системы управления, нельзя исключать возможность изменения ее общих функций, приобретения ею новых функций целостности при относительной стабильности внутренних, т.е. их состава и структуры. Такое явление характеризует понятие лабильности функций системы.

6. Принцип полифункциональности – функции полифункционального назначения – это функции, соединенные по определенному признаку, для получения какого-либо специального эффекта, здесь главное значение приобретает человеческий фактор.

7. Принцип итеративности – любое исследование является процессом, предполагающим определенную последовательность операций, использования методов, оценки результатов предварительных, промежуточных и конечных. Это характеризует итерационное строение процесса исследования. Его успех зависит от того, как мы выберем эти итерации, как будем их комбинировать.

8. Принцип вероятностных оценок – поскольку в исследовании не всегда существует возможность достаточно точно проследить и оценить причинно-следственные связи, то исследование должно быть ориентировано на вероятностные оценки, это означает широкое использование методов статистического анализа, методик расчета вероятности, нормативных оценок, гибкого моделирования и пр.

9. Принцип вариантности – сочетание вероятностей дает различные варианты отражения и понимания действительно-

сти. Каждый из таких вариантов может и должен быть в фокусе внимания исследования.

### **5.3. Основные понятия системного анализа социальных процессов**

Для изучения социальных процессов и организаций используют системный анализ, под которым понимают подготовку и обоснование решений по сложным социальным проблемам. Выделяют следующие типичные задачи, для решения которых требуется системный анализ:

- 1) выявление и четкое формулирование проблем в условиях неопределенности;
- 2) выбор стратегии исследований и разработок;
- 3) точное определение систем, их границ, входов и выходов;
- 4) выделение цели развития и функционирования системы;
- 5) выявление функций и состава вновь создаваемой системы.

**Методология системного анализа** включает **определения** используемых понятий и **принципы системного подхода**.

Элемент – некоторый объект (материальный, энергетический, информационный), который обладает рядом важных для нас свойств, но внутреннее строение (содержание) которого безотносительно к цели рассмотрения.

Связь – важный для целей рассмотрения обмен между элементами веществом, энергией, информацией.

Система – совокупность элементов, которая обладает следующими признаками: связями, которые позволяют посредством переходов по ним от элемента к элементу соединить два любых элемента совокупности; свойством, отличным от свойств отдельных элементов совокупности.

Структура системы – расчленение системы на группы элементов с указанием связей между ними, неизменное на все время рассмотрения и дающее представление о системе в целом. Указанное расчленение может иметь материальную, функциональную, алгоритмическую или другую основу.

Структура системы может быть охарактеризована по имеющимся в ней типам связей. Простейшими из них являются последовательное, параллельное соединение и обратная связь.

Декомпозиция – деление системы на части, удобное для каких-либо операций с этой системой.

Иерархия – структура с наличием подчиненности, т.е. неравноправных связей между элементами, когда воздействие в одном из направлений оказывают гораздо большее влияние на элемент, чем в другом. Виды иерархических структур разнообразны, но важных для практики иерархических структур всего две – древовидная и ромбовидная. Древовидная структура наиболее проста для анализа и реализации. Кроме того, в ней всегда удобно выделять иерархические уровни – группы элементов, находящиеся на одинаковом удалении от верхнего элемента.

#### **5.4. Метод структуризации проблемы построения дерева**

Системный подход в отображении сложных систем должен быть нацелен на структуризацию или декомпозицию целей. Декомпозиция цели выступает формой вовлечения в системную деятельность социального субъекта объектов среды, задавая логику этому вовлечению. Декомпозиционное деление цели осуществляется «сверху-вниз» в направлении разложения сложных целей на более простые. Методологическим средством, позволяющим осуществлять разложение целей на подцели, является построение дерева целей.

Идея *метода дерева целей* впервые была предложена У. Черменом в связи с проблемами принятия решений в промышленности.

Термин «дерево» подразумевает использование иерархической структуры, полученной путем деления общей цели на подцели, а их, в свою очередь, на более детальные составляющие, которые можно называть подцелями нижележащих уровней или, начиная с некоторого уровня, – функциями.

При использовании метода «дерево целей» в качестве средства принятия решений часто вводят термин «дерево реше-

ний». При применении «деревя» для выявления и уточнения функций управления говорят о «дереве целей и функций». При структуризации тематики научно-исследовательской организации удобнее пользоваться термином «дерево проблемы», а при разработке прогнозов – термином «дерево направлений развития (или прогнозирования развития)» или упомянутым выше термином «прогнозный граф».

Метод «деревя целей» ориентирован на получение полной и относительно устойчивой структуры целей, проблем, направлений, т.е. такой структуры, которая на протяжении какого-то периода времени мало изменялась при неизбежных изменениях, происходящих в любой развивающейся системе. Для достижения этого при построении вариантов структуры следует учитывать закономерности целеобразования и использовать принципы и методики формирования иерархических структур целей и функций.

При построении «деревя целей» необходимо руководствоваться следующими правилами:

- 1) каждая сформулированная цель должна иметь средства и ресурсы для ее обеспечения;
- 2) при декомпозиции целей должно соблюдаться условие полноты редукции, т.е. количество подцелей каждой цели должно быть достаточным для ее достижения;
- 3) декомпозиция каждой цели на подцели осуществляется по одному выбранному классификационному признаку;
- 4) развитие отдельных ветвей дерева может заканчиваться на разных уровнях системы;
- 5) вершины вышележащего уровня системы представляют собой цели для вершин нижележащих уровней;
- 6) развитие «деревя целей» продолжается до тех пор, пока лицо, решающее проблему, не будет иметь в распоряжении все средства для достижения вышестоящей цели.

### ***Контрольные задания***

Задание 1. В изданной в 1978 году монографии Дж. Ван Гига по общей прикладной теории систем выделяются теории жестких и мягких систем. В первом типе отражается влияние

физико-математических наук и подчеркивается необходимость установления строгих количественных соотношений между признаками объекта. Во втором типе главной является способность этих систем адаптироваться к условиям внешней среды, сохраняя при этом свои характерные особенности, позволяющие таким системам поддерживать свою идентичность относительно внешних преобразований. Из представленного ниже списка выделите жесткие и мягкие виды систем. Ответ аргументируйте.

1. Спрос на новый программный продукт.
2. Новый порядок социальных выплат, вызванный повышением минимальной оплаты труда.
3. Группа сотрудников отдела научно-исследовательского института.
4. Процесс гонки вооружений между двумя странами.
5. Трансформация национальной культуры.
6. Реорганизация системы управления жилищно-коммунальным хозяйством города.
7. Общественные волнения, вызванные заменой натуральных льгот денежными выплатами.
8. Развитие партийной системы страны.

Задание 2. Используйте методику построения древовидного графа для декомпозиции цели «успешная сдача экзамена по дисциплине «Исследование социально-экономических и политических процессов».

Задание 3. Тест

1. Какое определение системы является верным:
  - А) система – это совокупность элементов, составляющая сумму свойств, присущих этим элементам;
  - Б) система – это вид действия, имеющий комплексный характер;
  - В) система – это совокупность элементов, обнаруживающая особые свойства, отсутствующие у составляющих эту совокупность элементов;



Г) система – это структура объекта, рассмотренная с различных сторон.

2. Какое из свойств жесткой системы не является характерным для нее:

- А) воспроизводимость;
- Б) верифицируемость;
- В) детерминированность;
- Г) вариативность.

3. Каким свойством не обладают системы:

- А) целостность;
- Б) иерархичность;
- В) структурность;
- Г) независимость от среды.

## **6. ФАКТОЛОГИЧЕСКОЕ ОБЕСПЕЧЕНИЕ ИССЛЕДОВАНИЯ**

### **6.1. Понятие факта и его роль в исследовании**

Факт – это событие или явление действительное, реально существующее, все то, что произошло на самом деле и имеет тому убедительное подтверждение, это реальность, которая является очевидной, и которую невозможно отрицать.

Исследование социально-экономических и политических процессов невозможно без фактов, на которых оно строится. Роль фактов в исследовании заключается в том, что они очерчивают явления, как бы открывают проблему и позволяют ее распознавать, являются посылкой, определяющей саму необходимость исследования, создают мотивационное поле исследование. В то же время, факты ограничивают исследование, служат материалом его проведения, позволяют определить направления исследования, выступают средством доказательства и обоснования, материалом для обобщения. Без фактов, отражающих существование, свойства и изменение явлений, не может быть поставлено и проведено исследование. При этом для каждого исследования должно быть достаточно фактов.

Факт в исследовании показывает проблему, помогает раскрыть ее содержание, найти методы исследования, в обсуждении проблемы также нельзя обойтись без фактов.

Основными формами работы с фактологическим материалом является: сбор, классификация, систематизация и обработка. На этапе сбора происходит аккумуляция необходимой для целей исследования информации, оценка ее качества, отбор и первичная группировка по внешним признакам. Классификация предполагает предварительное выделение оснований, по которым будет происходить группировка информации в соответствии с целями и задачами исследования. Систематизация закрепляет результаты такой работы, соотнося их с базовыми принципами аккумуляции информации (временем, местом проведения, сферой ответственности исполнителей, и пр.). В ходе обработки, начало которой закладывается уже на

стадии сбора, информации придается форма, соответствующая нормам ее формализованного учета.

## **6.2. Факты и информация**

Понятия информация и факт не тождественны друг другу. Информация – это сведения не только фактического характера. Но успех исследования определяет не всякая информация, а только такая, которая не вызывает сомнений с точки зрения ее реальности. Информация может быть в виде факта, но она может предстать и в виде идей, оторванных от действительности, голых интерпретаций, искусственных гипотез, надуманных концепций, субъективных позиций.

Факт можно рассматривать как образ, максимально соответствующий реальному событию, как объективное восприятие действительности. Факт – это единица логики, первоначальная ступень мышления человека. Факт – это особый вид информации, характеризующийся определенным ее восприятием, это информация, подтверждаемая информацией о реальности.

### *Классификация фактов*

По критерию отражения статики или динамики явления:

- факты наличия – отражают статическую сторону явления, характеризуют реальность явления;
- факты существования – отражают динамику явления, отражают причины явления, за счет чего и почему оно существует, как существует, каковы процессы функционирования явления;
- факты изменения – это тоже динамика, но иного рода, это факты возникновения новых свойств, ведущих к появлению новых качеств, отражают совокупность изменений, происходящих с явлением.

По критерию устойчивости связи:

- факты связи – характеризуют наличие устойчивых связей явлений или их свойств
- факты взаимодействия – характеризуют импульсивное или ситуационное возникновение связей

По критерию сферы деятельности: экономические, социальные, политические и др.

Кроме того, выделяют первичные и вторичные факты, которые подтверждают реальность первичных, степень их достоверности. Большое значение в исследовании имеет выделение научных фактов. Научные факты – это факты, имеющие научную ценность, отражающие определенную методологию восприятия действительности, дающие новое знание или понимание явлений.

### **6.3. Система фактов, фактология**

Система фактов – целостная совокупность фактов, связанных между собой объективными закономерностями поведения объекта. Только система фактов позволяет дать объяснение тому или иному явлению, найти решение проблемы, построить научную концепцию.

Система фактов, связанных логикой исследовательского замысла, гипотезы, цели, характеризует понятие фактологии исследования. Фактология – это способ соединения фактов в целостность, позволяющую что-либо открывать, доказывать, обосновывать, распознавать. Фактология исследования определяется методологией отбора и селекции фактов, организацией сбора фактов, уровнем познания (состоянием науки), опытом исследователя, нравственностью, характеризующей его отношение к исследовательской работе. Фактологию можно представить в виде комплекса приемов, посредством которых осуществляется поиск, распознавание, отбор, получение фактов, а также их интерпретация (объяснение или толкование), и, наконец, оперирование фактами.

Методами получения фактологического материала могут выступать наблюдение, эксперимент, опрос, контент-анализ и имитация.

**Наблюдение** представляет собой способ сбора первичной информации об объекте путем непосредственного восприятия и фиксации данных, составляющих адекватное представление о самом объекте, его свойствах и воздействующих на него факторах с учетом целей и задач исследования. Наблюдение

дает возможность зафиксировать события в момент их возникновения и отслеживать все изменения, происходящие с объектом исследования на весь период его развития.

**Эксперимент** – это такой метод сбора исследовательской информации, в процессе которого создаются или подбираются необходимые и достаточные условия для проявления и измерения интересующей связи между явлениями. *Целью эксперимента является проверка гипотез о причинной связи между явлениями.* Эксперимент выполняет в исследовании социальных объектов две функции: достижение социального или экономического эффекта в практически-преобразовательной деятельности и проверка научной гипотезы.

**Контент-анализ** – это техника сбора информации, производимая на основе систематического выявления соответствующих целям и задачам исследования характеристик текстов. Контент-анализ предполагает использование определенных стандартизированных процедур, обеспечивающих формализацию и измерения исследуемых признаков, что позволяет делать профессиональные заключения о характере и особенностях изучаемого объекта. *Особенно эффективно использование контент-анализа при исследовании программ политических партий и движений, когда по ключевым понятиям и словосочетаниям можно составить представление об отличительных особенностях каждой из них.*

**Опрос** представляет собой способ получения информации об объекте, основанный на предварительной подготовке вопросов, ответы на которые образуют необходимые для целей исследования сведения.

**Имитация** – это метод сбора фактологической информации, предполагающий замещение свойств и параметров исследуемого процесса системой значений, символов, формирующих объективное и целостное представление об объекте в единстве его статических и динамических характеристик. Имитация служит базой для построения моделей исследуемых процессов, формой концентрации и аккумуляции происходящих в обществе изменений.

#### **6.4. Фактология и научное обоснование явлений**

Предметное рассмотрение социального факта требует от исследователя выполнения следующих правил:

- 1) социальный факт должен быть ограничен в пространстве и времени;
- 2) социальный факт обнаруживает самостоятельность в границах своего существования и независимость от поведения и желаний субъекта;
- 3) социальный факт должен быть определен.

Принципы и методы работы с фактами:

- 1) принцип проверки на объективность;
- 2) отношение к сущности;
- 3) принцип информационной емкости;
- 4) принцип научной ценности факта (принцип концептуальности);
- 5) принцип соответствия предмету исследования;
- 6) принцип оценки источника факта;
- 7) принцип рационального сопоставления, сочетания и соединения фактов;
- 8) принцип достаточности фактов для обобщения, анализа или формулирования выводов;
- 9) принцип научной интерпретации факта.

Характерные ошибки работы с фактами в процессе исследования:

- 1) преднамеренный выбор или подбор фактов, формирующих одностороннее представление о действительности, проблем и тенденции развития, формирует деформированное понимание;
- 2) подтасовка фактов, т.е. замена некоторых из них другими, замена главных, существенных фактов второстепенными, частными;
- 3) искажение содержания факта его тенденциозной интерпретацией, ложным разъяснением;
- 4) фальсификация фактов, которая выражается в определенном их подборе, искажающем действительное положение вещей;

5) абсолютизация отдельных фактов, что рождает ложное представление о действительности, ограничивает мышление.

Основными требованиями к оценке качества фактологической информации являются:

1) релевантность – приобщение к информационной базе данных, касающихся только конкретной проблемы, адресата, цели и периода времени;

2) информационная емкость – призвана снять проблему неопределенности или неполноты информации о свойствах и признаках исследуемого объекта;

3) измеримость – означает возможность кодирования полученной информации или ее перевода на формализованный язык;

4) точность и достоверность – делают использование информации правомерным для вынесения заключений в соответствии с заявленными целями и задачами исследования.

### ***Контрольные задания***

Задание 1. Какими методами сбора информации можно воспользоваться для определения (ответ аргументируйте):

- 1) партийной ориентации человека или социальной группы;
- 2) качества образовательного процесса в вузе;
- 3) мотивов электорального предпочтения в регионе;
- 4) тенденций и характера изменения российской элиты;
- 5) процесс адаптации школьников первых классов к учебе;
- 6) особенности жизненного пути ученого-исследователя;
- 7) влияние проводимой жилищно-коммунальной реформы на уровень жизни населения с разных точек зрения: населения, общественных организаций, органов власти.

Задание 2. Обоснуйте возможность и необходимость использования эксперимента для исследования по следующим темам:

- 1) эффективность форм повышения квалификации муниципальных служащих;
- 2) факторы, обуславливающие темпы проведения муниципальной реформы;

- 3) стиль деятельности органов местного самоуправления;
- 4) влияние компьютеризации учебного процесса на качество знаний студентов.

Задание 3. Тест

1. Какой тип информации предполагает использование данных, собранных безотносительно к целям настоящего исследования:

- А) первичная информация;      В) третичная информация;  
Б) вторичная информация;      Г) открытая информация.

2. Какой из нижеперечисленных методов не используется при сборе фактологического материала:

- А) наблюдение;      В) классификация;  
Б) опрос;      Г) имитация.

3. Какому методу сбора информации соответствует техника сбора информации, производимого на основе систематического выявления соответствующих целям и задачам исследования характеристик текстов:

- А) опрос;      В) контент-анализ;  
Б) наблюдение;      Г) имитация.

4. Информацию какого типа нельзя собрать при помощи опроса:

- А) мнения;      В) знания;  
Б) отношения;      Г) сообщения;

5. Метод сбора информации, в процессе которого предполагается замещение свойств и параметров объекта исследования системой значений и символов, называется:

- А) экспериментом;      В) экстраполяцией;  
Б) деловой игрой;      Г) имитацией;



## 7. СОЦИОЛОГИЧЕСКИЕ МЕТОДЫ ИССЛЕДОВАНИЯ СОЦИАЛЬНО-ЭКОНОМИЧЕСКИХ И ПОЛИТИЧЕСКИХ ПРОЦЕССОВ

### 7.1. Виды социологических исследований

В наиболее общем виде социологическое исследование можно определить как систему логически последовательных методологических, методических и организационно-технических процедур, связанных между собой единой целью: получить достоверные данные об изучаемом явлении или процессе для их последующего использования в практике управления. Социологическое исследование включает 4 последовательных, сменяющих друг друга этапа:

- 1) подготовка исследования;
- 2) сбор первичной социологической информации;
- 3) подготовка собранной информации к обработке и обработка информации;
- 4) анализ обработанной информации, формулирование выводов и рекомендаций.

#### *Виды социологических исследований*

Разведывательное исследование (пилотажное, зондажное) – наиболее простой вид конкретно-социологического анализа, поскольку решает весьма ограниченные по своему содержанию задачи. Разведывательное исследование может использоваться в качестве предварительного этапа глубоких и масштабных исследований. Потребность в этом возникает особенно в тех случаях, когда предмет таких исследований относится к числу мало или вообще не изученных еще проблем.

Особой разновидностью разведывательного исследования является экспресс-опрос. Его цель состоит в получении отдельных, в данный момент особо интересующих исследователя сведений. Обычно в разведывательном исследовании используется какой-либо один из наиболее доступных методов сбора первичной социологической информации, позволяющий осуществить его в короткие сроки.

Описательное исследование – более сложный вид социологического исследования. По своим целям и задачам оно

предполагает получение эмпирических сведений, дающих относительно целостное представление об изучаемом явлении, его структурных элементах. Описательное исследование обычно применяется, когда объект исследования – относительно большая общность людей, отличающаяся разнообразными характеристиками. В таких ситуациях выделение в структуре объекта изучения относительно однородных групп позволяет осуществить поочередную оценку, сравнение и сопоставление интересующих исследователя характеристик, а кроме того, выявить наличие или отсутствие связей между ними. Выбор методов сбора информации в описательном исследовании определяется его задачами и направленностью. Сочетание различных методов сбора информации повышает представительность, объективность, полноту социологической информации, а следовательно, позволяет делать более обоснованные выводы и рекомендации.

Аналитическое исследование – самый углубленный вид социологического анализа, ставящий своей целью не только описание структурных элементов изучаемого явления, но и выяснение причин, которые лежат в его основе и обуславливают характер, распространенность, остроту и другие свойственные ему черты.

По используемым методам сбора социологической информации аналитическое исследование носит комплексный характер. В нем, дополняя друг друга, могут применяться различные формы опроса, анализа документов, наблюдения.

Самостоятельной разновидностью аналитического исследования можно считать эксперимент. Его проведение предполагает создание экспериментальной ситуации путем изменения в той или иной степени обычных условий функционирования интересующего исследователя объекта.

## **7.2. Методы социологического исследования**

I. Опрос – предполагает обращение к непосредственному носителю изучаемой проблемы и нацелен на те ее стороны, которые мало поддаются или не поддаются вообще прямому

наблюдению. Данный метод незаменим при изучении содержательных характеристик общественного, коллективного и индивидуального сознания, общественных, коллективных и межличностных отношений. Разновидности опроса:

1) анкетирование – при этом опрашиваемый сам заполняет вопросник в присутствии анкетера или без него, может быть индивидуальным и групповым, очным и заочным;

2) интервьюирование – предполагает личное общение с опрашиваемым, при котором интервьюер сам задает вопросы и фиксирует ответы.

В зависимости от источника первичной социологической информации различают опросы массовые и специализированные. В массовом опросе основным источником информации выступают лица, непосредственно не связанные с предметом анализа. (респонденты). В специализированных опросах главный источник информации – компетентные лица, чья профессиональная деятельность тесно связана с предметом изучения или чьи теоретические знания, жизненный опыт позволяют делать авторитетные заключения, иными словами это экспертные опросы.

II. Социологическое наблюдение представляет собой целенаправленное и систематизированное восприятие какого-либо явления, черты, свойства и особенности которого фиксируются исследователем. Особенность наблюдения заключается в способности анализировать и воспроизводить жизненный процесс во всем его разнообразии. В ходе него могут фиксироваться характер поведения, жесты, мимика лица, выражение эмоций.

III Анализ документов – в данном случае источником социологической информации выступают текстовые сообщения (протоколы, доклады, публикации, письма и т.д.) Этот метод позволяет получать сведения о прошедших событиях, наблюдение которых уже невозможно.

IV. В зависимости от того, изучается ли интересующий исследователя предмет в статике или в динамике, выделяются точечные и повторные исследования. Точечное исследование

дает информацию о состоянии объекта анализа, о количественных характеристиках какого-либо явления или процесса в момент его изучения. Повторное исследование представляет собой средство сравнительного социологического анализа, который направлен на выявление динамики изучаемого объекта. Особый вид повторного – панельное исследование, которое предусматривает неоднократное изучение одних и тех же лиц через заданные интервалы времени.

### **7.3. Рабочий план исследования**

Рабочий план исследования отражает основные процедурные мероприятия. Структурными компонентами плана социологического исследования выступают его этапы и различные по видам и форме научно-исследовательские и организационно-технические процедуры и операции. Все они могут быть группированы в плане в соответствии с последовательностью их осуществления в 4 блока.

1. В данном блоке определяются порядок обсуждения и утверждения программы и инструментария исследования; проведение пробного исследования; внесение коррективов по итогам пробного исследования в программу и инструментарий сбора первичной информации; размножения инструментария.

2. Фиксирует в плане все организационные и методические виды работ, обеспечивающие четкое проведение полевого исследования, т.е. массовый сбор первичной социологической информации. Здесь предусматривается выбор соответствующего места и времени для опроса, и предварительное информирование опрашиваемых, централизованный сбор заполненных анкет, бланков-интервью и других видов инструментария.

3. Охватывает совокупность операций, связанных с подготовкой первичной информации к обработке и собственно обработкой.

4. Включает все виды работ, связанные с анализом результатов обработки полученных данных, подготовкой текстов предварительного и итогового отчета, выработкой практических рекомендаций.

## 7.4. Выборка в социологическом исследовании

Объектом социологического исследования выступает носитель той или иной социальной проблемы. Объект исследования, который территориально, производственно и во времени локализован и на который распространяются выводы исследования, называется генеральной совокупностью. В свою очередь, определенное число элементов генеральной совокупности, отобранных по строго заданному правилу, составляет выборочную совокупность. Элементы выборочной совокупности, подлежащие изучению (например, опросу), и есть единицы анализа. Такими единицами могут выступать как отдельные индивиды, так и целые коллективы. Правила формирования выборки таковы, что в процессе отбора основными элементами не всегда выступают единицы анализа, т.е. непосредственно опрашиваемые. Так, вначале могут быть отобраны те или иные предприятия и учреждения, потом отделы, лишь потом единицы анализа. Элементы, отбираемые на каждом этапе выборки по особому плану, называются единицей анализа

### *Виды и методы выборки*

**Модель вероятностной (случайной) выборки** связана с понятием вероятности. В самом общем случае вероятность некоторого ожидаемого события есть отношение числа всех возможных событий к числу ожидаемых.

Итак, вероятность того, что любое из событий обязательно произойдет, всегда равна единице, т.е. является достоверным утверждением.

**Методы собственно-случайного отбора.** Здесь можно применять 2 метода:

- 1) случайно-бесповторный;
- 2) случайно-повторный.

Для больших генеральных совокупностей удобнее применять метод **механической выборки**. В общем виде принцип механической выборки заключается в том, что все элементы генеральной совокупности сводятся в единый список, и из него через равные интервалы отбирается соответствующее число респондентов. Шаг отбора рассчитывается по формуле:  $K = N /$

n, где K – шаг отбора, N – величина генеральной совокупности, n – величина выборочной совокупности.

Достаточно удобный и точный – **метод серийной выборки**. Заключается в следующем: если имеется возможность разбить генеральную совокупность на однородные части (серии) по заданному признаку, то отбор респондентов может быть осуществлен из каждой серии отдельно. При этом число респондентов, отбираемых из серии, пропорционально общему числу элементов в ней.

Количество респондентов, подлежащих отбору из каждой серии в отдельности, определяется по формуле 1.

$$n_i = \frac{N_i \cdot n}{N} \quad (1)$$

i – число серий, выделенных в генеральной совокупности,  
N<sub>i</sub> – число единиц в серии

**Метод гнездовой выборки** – предполагает отбор в качестве единиц исследования не отдельных респондентов, а групп или коллективов с последующим сплошным опросом их отобранных групп. Списки или карточки в случае применения гнездовой выборки составляются только на группу (каждая из них представляет собой целую единицу отбора) путем нумерации.

Все это были вероятностные выборки. Существуют еще и целенаправленные выборки.

*Методы целенаправленной выборки*

1. Метод стихийной выборки, нельзя заранее предопределить структуру массива респондентов, к примеру, опрос читателей журнала или газеты, выводы распространяются лишь на опрошенную совокупность.

2. Метод основного массива – удобнее всего применять в разведывательных исследованиях какого-нибудь контрольного вопроса, (например, удобно или неудобно назначенное время приема). В таких случаях опрашивается 60-70% генеральной совокупности.

3. Метод квотной выборки – используется в тех случаях, когда до начала исследования имеются статистические данные

о контрольных признаках элементов генеральной совокупности. Все данные в том или ином контрольном признаке выступают в качестве квоты, а их отдельные числовые значения – параметра квоты. При квотной выборке респонденты отбираются целенаправленно с соблюдением параметров квот. Число признаков, данные о которых выбираются в качестве квот, как правило, не превышает четырех. Квоты могут быть заданы как по независимым, так и по взаимосвязанным параметрам.

По форме реализации различают *одноступенчатые и многоступенчатые выборки*. Методы, представленные выше, являются примером одноступенчатой выборки. Многоступенчатые выборки осуществляются в несколько ступеней путем применения на каждой из них единого или различных методов. В последнем случае на первой ступени обычно реализуется гнездовая выборка, а потом уже проводится случайный отбор респондентов в гнездах.

### ***Контрольные задания***

Задание 1. На основе каких данных можно сформировать выборку конкретного социологического исследования, если объектом исследования является:

- 1) город или поселок;
- 2) предприятие или учреждение;
- 3) учебное заведение.

Задание 2. Применение каких методов социологического исследования возможно при решении следующих задач (ответ обоснуйте):

- 1) составление рейтинга электорального выбора;
- 2) оптимизация работы общественного транспорта;
- 3) прогноз численности школьников в  $n$ -ном году;
- 4) изучение общественного мнения на предмет отношения к социальным реформам;
- 5) исследование миграционных потоков населения;
- 6) выявление политической ориентации нового общественного движения (партии).

## 8. СОЦИОМЕТРИЯ

### 8.1. Сущность социометрии

**Социометрия** (от лат. *societas* общество, греч. *metreo* измерять) – 1) теоретическое направление в изучении малых социальных групп в современной социологии, исследующее эмоциональные межличностные отношения и экстраполирующее свои выводы на большие социальные группы и общество в целом; 2) количественное измерение эмоциональных отношений в малых группах (социометрическая техника).

Термин «социометрия» возник в конце XIX в. в связи с описанием возможных способов измерения социального влияния одних групп людей на др. Теоретическое и идеологическое обоснование социометрии как метода познания и измерения социальных явлений дал Я.(Дж).Л.Морено. Во-первых, социометрия есть общая теория социальных групп; во-вторых, социометрия означает всякое измерение всех социальных отношений; в-третьих, социометрия называется математическое изучение психологических свойств населения, экспериментальная техника и результаты, полученные при применении количественного и качественного метода (Морено Дж.Л. Социометрия. М., 1958). Объектом социометрической теории являются реально существующие малые социальные группы, имеющие достаточный опыт совместной групповой жизни. Предметная область социометрии - эмоциональные отношения людей в группах (симпатии, неприязнь, безразличие). Созданная на основе взглядов К.Маркса, О.Конта и З.Фрейда, социометрия противопоставляется как бихевиоризму, наблюдающему лишь внешнее поведение людей, так и фрейдизму с его акцентом на внутренних, глубинных процессах человеческого поведения. По Морено, эмоциональные отношения людей в группах представляют атомистическую структуру общества, которая недоступна простому наблюдению и может быть вскрыта только с помощью социальной микроскопии. "Микросоциология, писал Морено, фактически возникла с появлением моей теории "социальной микроскопии". В соединении с социометрическими приемами она положила начало теоретиче-



ским и практическим основам микросоциологии». Изучение "первичных атомистических структур человеческих отношений" рассматривалось Морено как "предварительная и необходимая основная работа для большинства макросоциологических исследований".

Суть "общей теории социометрии" состоит в утверждении того, что социальные системы являются притягательно-отталкивающе-нейтральными системами, включающими в себя не только объективные, внешне проявляемые отношения (макроструктура), но и субъективные, эмоциональные отношения, часто невидимые внешне (микроструктура). Цель социометрической теории сформулировать законы эмоциональных отношений в группах.

Особым разделом прикладной С. является т.н. социометрический театр метод группового тренинга, использующий закономерности группового межличностного взаимодействия. Этот метод имеет две разновидности: социодрама-моделирование и проигрывание различных социальных ситуаций (управленческих, семейных и др.) и психодрама-моделирование и проигрывание различных ситуаций межличностного общения с целью устранения неадекватных эмоциональных реакций.

## **8.2. Социометрические методы**

В узком смысле методы исследования структуры межличностных отношений в малой социальной группе путем изучения выборов, сделанных членами группы по тем или иным социометрическим критериям. Включают специальные процедуры сбора первичной информации о выборах членов группы (прежде всего социометрический опрос), способы представления (социограмма, социоматрица) и анализа этой информации

Под социометрическими методами в широком смысле понимаются методы исследования структуры отношений между социальными объектами. Из этого определения вытекает и основное ограничение области использования социометрических методов: исследуемые социальные объекты (будь это малая группа, предприятие или организация) представляют собой

некоторую систему, изучение которой отнюдь не исчерпывается описанием структуры отношений между ее элементами. В частности, очевидно, что невозможно получить более или менее полное представление о коллективе и вообще о любой малой группе, исследуя лишь структуру межличностных отношений; изучение малых групп должно включать исследование групповых норм и ценностей, социально-демографических и других характеристик группы, а также связей между различными классами характеристик.

Процедура проведения обследования достаточно проста: Экспериментатор предлагает всем членам группы ответить на вопросы, требующие выбора других членов коллектива.

Результаты диагностики мы заносим в **социометрическую матрицу** (рис. 2.). Простейшим вычислением является подсчет выборов, полученных каждым испытуемым и отнесение его к соответствующей социогруппе.

	пол	1	2	3	4	5	6	7	8	...	25
1	м			1				1			1
2	м					1			1		
3	м	1				1	1				
4	м		1					1			
5	м	1									1
6	д		1			1					
7	д								1		
8	д		1		1						
...											
25	д	1	1			1					

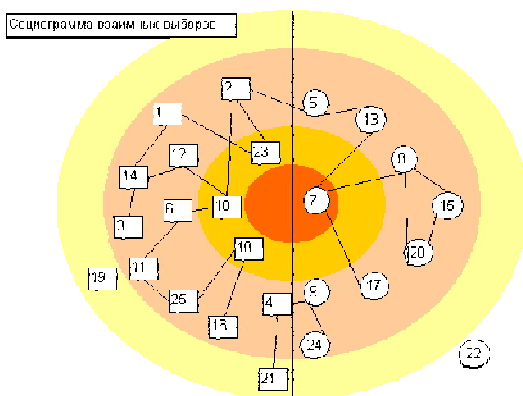
**Рис. 2.** Социометрическая матрица

**Вес социометрического выбора** - числовое значение, приписываемое выбору респондента при проведении исследования с помощью социометрических методов. Например, при социометрическом опросе школьникам задается вопрос: "С кем из одноклассников ты хотел бы сидеть за одной партой в первую очередь? Во вторую очередь? В третью очередь?" и

присваивается бал 3 - первому выбору, 2 - второму, 1 - третьему выбору и 0 - невыбранным.

Взвешивание социометрических выборов является одним из способов измерения интенсивности межличностных отношений (прежде всего межличностных чувств).

Существуют более сложные и обоснованные процедуры измерения отношений, базирующихся на различных закономерностях межличностного общения (на допущении о нормальном распределении членов группы по критерию, на основе которого данный индивид делает выбор; на закономерности уменьшения числа выборов при увеличении интенсивности чувства и т.п.). Результатом измерения является взвешенная социоматрица или взвешенная социограмма (рис. 3.)



**Рис. 3.** Взвешенная социограмма

**Социограмма** – способ изображения структуры межличностных отношений в малой социальной группе. Обычно используется для представления данных, полученных с помощью социометрического опроса. Социограмма, представляющая данные ответа всех членов группы на социометрический вопрос, это рисунок, на котором члены группы изображаются точками, а их выборы стрелками (если в ответе на данный вопрос член группы А выбрал члена группы Б, то на рисунке проводится стрелка от точки А к точке Б).

Существует множество разновидностей социограмм. Это, например, следующие виды:

1) концентрическая социограммы, или "мишень" (члены группы располагаются в пределах круга, соответствующего их социометрическому статусу: чем выше статус, тем ближе к центру помещается соответствующая точка);

2) локаграмма (члены группы размещаются на чертеже, представляющем их реальное расположение в помещении за партами в школе, на рабочих местах на пр-ве и т.п.);

3) взвешенная социограмма (в том случае, если тем или иным способом измерена интенсивность межличностных чувств, например, социометрические выборы имеют все, а величина интенсивности изображается на стрелках социограммы);

4) социограммы группировок (чем выше интенсивность межличностных чувств, тем ближе на С. расположены члены группы).

### **8.3. Социометрический критерий**

**Критерий социометрический** – критерий, на основании которого респонденты осуществляют выборы членов своей группы при изучении группы с помощью социометрических методов. Чаще всего исследователь задает этот критерий респондентам в виде социометрического вопроса, в котором предлагается выбрать для той или иной совместной деятельности одного или нескольких членов группы.

Таким образом, в широком смысле социометрический критерий – это критерий, по которому устанавливается структура отношений между социальными объектами.

Классификации социометрических критериев (социометрических вопросов) проводятся по различным основаниям, как специфичным именно для социометрии, так и общим для социологических вопросов вообще. В том случае, когда выборам приписывают некоторый балл или вес, социометрический критерий называется взвешенным. Если в ответ на вопрос респонденту предлагается выбрать членов группы, не упорядочивая их, критерий называется невзвешенным. Социометрический

критерий называется положительным, если респонденту предлагается указать, кого бы он выбрал, и отрицательным, если требуется указать, кого бы он не выбрал по данному критерию. Если число выборов, разрешенных респонденту, ограничено (например, "укажите не более трех человек"), социометрический критерий называется параметрическим. Если же респондент может выбрать любое число членов группы, то социометрический критерий называется непараметрическим. Существенным является деление социометрических критериев на обычные социометрические и аутосоциометрические критерии. Аутосоциометрические критерии направлены на изучение осознания структуры межличностных отношений в группе членами группы. Распространенным является деление социометрических критериев на сильные (или значимые), выявляющие наиболее глубокие, стабильные отношения, и слабые (незначимые). Близкой, но не совпадающей с данной классификацией, является деление социометрических критериев на общие (предлагающие выбор для длительной, более широкой и менее конкретной деятельности) и специфические (для более короткой и конкретной деятельности). Использование специфических социометрических критериев позволяет получить более надежную первичную информацию, т.к. конкретные вопросы обеспечивают однозначное понимание их респондентами. Однако в этом случае возникает опасность неадекватного перехода от измеряемого отношения к социометрическому критерию. Кроме того, возникает сложная задача синтеза полученной информации. Общие социометрические критерии лишены этого недостатка, но их использование допускает различные трактовки разными респондентами, что может привести к необоснованности результатов измерения.

#### **8.4. Социометрические индексы**

Социометрические индексы представляют собой количественные показатели оценки состава положительных и отрицательных выборов в исследуемой группе, раскрывающие функциональное состояние группы в целом и место отдельных ее членов, обусловленных отношением к ним других.

Различают индивидуальные и групповые индексы.

#### *Индивидуальные индексы*

1. Положительный и отрицательный социометрический статус – выражает отношение группы к одному из ее членов:

$$C^+ = \frac{\sum PV^+}{n-1} \quad \text{и} \quad C^- = \frac{\sum PV^-}{n-1} \quad (2)$$

где PV – полученные выборы положительные (+) или отрицательные (-);

n – число членов группы.

2. Положительная и отрицательная экспансивность – выражает желание каждого из членов группы сотрудничать с остальными:

$$\mathcal{E}^+ = \frac{\sum OB^+}{n-1} \quad \text{и} \quad \mathcal{E}^- = \frac{\sum OB^-}{n-1} \quad (3)$$

где OB – отданные выборы положительные (+) или отрицательные (-).

3. Индекс объема взаимодействий – показывает интенсивность взаимодействия индивида с другими членами группы:

$$B = \frac{\sum OB^+ + \sum OB^- + \sum PV^+ + \sum PV^-}{n-1} \quad (4)$$

#### *Групповые индексы*

1. Индекс групповой сплоченности выражает степень взаимосвязанности индивидов, тесноту их эмоциональных связей:

$$C_{gp} = \frac{\sum BV^+}{n \cdot (n-1)} \quad (5)$$

где BV<sup>+</sup> – взаимные положительные выборы.

2. Коэффициент интегрированности показывает, насколько группа разобщена:

$$I = 1 - \frac{I}{N} \quad (6)$$

где I – число изолированных членов группы (не получивших ни положительных, ни отрицательных выборов).

3. Индекс групповой устойчивости характеризует степень стабильности, прочности эмоциональных связей между членами группы, способность группы сохранять структуру сложившихся межличностных отношений на длительное время:

$$Y = \frac{1}{O} \quad (7)$$

где  $O$  – общее число отрицательных выборов, сделанных всеми членами группы.

4. Индекс групповой экспансивности характеризует общую психологическую активность группы.

$$\text{Эгр} = \frac{O + \Pi}{n} \quad (8)$$

где  $\Pi$  – общее число положительных выборов, сделанных всеми членами группы.

### ***Контрольные задания***

Задание № 1. Разработайте социометрический критерий для определения возможностей выдвижения из вашей студенческой группы неформального политического лидера и организатора партии.

Задание № 2. Сформулируйте социометрический критерий, позволяющий выявить малые группировки по интересам внутри студенческой группы.

### Задание № 3. Ситуация для анализа.

В одной из секций студенческого общежития произошел конфликт среди студентов-первокурсников по поводу несоблюдения графика дежурства по секции. Секция объединяет четыре комнаты (в каждой из которых проживают по два студента) душевую и туалетную комнаты. График дежурства строился по принципу: одна комната дежурит один день и т.д. На данную проблемную ситуацию повлияли некоторое обострение отношений между студентами – соседями по секции. При социометрическом опросе социологом вуза были выяснены отмеченные студентами следующие обстоятельства:

1) в комнате 1 проживают студенты А и Б, которые постоянно ругаются друг с другом; а также студент Б не желает общаться с остальными своими соседями по секции, кроме В, с которым поддерживает отношения; у студента А дружеские отношения с ребятами из комнаты 2;

2) в комнате 2 проживают студенты В и Г; студент В недолюбливает Д и Ж, а свободное время проводит со студентами А и Е; студент Г поддерживает хорошие отношения со студентами А, Ж, З и не хочет общаться с Б;

3) в комнате 3 проживают студенты Д и Е; студент Д неприязненно относится к студенту В и Б и хорошо ко всем остальным; студент Е старается соблюдать нейтралитет со всеми, включая своего соседа по комнате, кроме друзей В и З;

4) в комнате 4 проживают студенты Ж и З; студент Ж дружит с Г, хорошо соседствует со студентом З, плохо относится к Б и В, по отношению к остальным он занял нейтральную позицию; студент З хорошо относится к студентам Г, Ж, Е и недолюбливает соседа Б из комнаты 2.

#### *Задания к анализу ситуации*

1. Постройте на основе данной ситуации социометрическую матрицу и социограмму.

2. Определите социометрические индексы.

3. На основе проделанных расчетов сделайте вывод и предложите свой вариант расселения студентов по комнатам с целью улучшения микроклимата в данной ситуации.



## **9. МЕТОДЫ ЭКСПЕРТНЫХ ОЦЕНОК В ИССЛЕДОВАНИИ СОЦИАЛЬНО-ЭКОНОМИЧЕСКИХ И ПОЛИТИЧЕСКИХ ПРОЦЕССОВ**

### **9.1. Методы экспертных оценок и их значение**

Метод экспертных оценок – метод анализа и обобщения суждений и предположений с помощью экспертов. Экспертиза – это мнение, идея, решение или оценка, основанные на реализации ценного опыта специалиста, глубоких знаниях предмета исследования и технологиях качественного анализа.

Экспертиза бывает индивидуальная и групповая. При групповой экспертизе большое значение имеют подбор группы экспертов и методология итоговой обработки результатов ее работы.

Заключение экспертов представляет собой документ, в котором фиксируется ход исследования и его итоги. При этом выводы и мнения экспертов могут иметь как категоричную («да», «нет»), так и вероятностную (в виде предположения, ранжирования) форму.

Функции метода экспертной оценки:

- 1) прогноз тенденций развития различных явлений и процессов;
- 2) оценка степени достоверности данных массовых опросов.

В прогнозе наиболее наглядно проявляется отличие экспертной оценки от информации, получаемой в результате массового опроса. В принципе прогностическая экспертная оценка осуществима для любых социально-экономических и политических процессов. Процедура опроса экспертов может быть очной или заочной. Одна из наиболее простых форм экспертного прогноза – обмен мнениями. Он предполагает одновременное присутствие всех экспертов за «круглым столом», где и происходит выявление доминирующей позиции по дискутируемому вопросу, сформулированному исследователем.

Метод экспертной оценки широко используется в разведывательных и пробных исследованиях для получения предварительных сведений об объекте, предмете анализа, для уточнения гипотез и задач основного исследования, для опре-

деления условий проведения эксперимента и при оценке его эффективности. Данные методы обычно особенно эффективны в условиях большой неопределенности среды, в которой функционирует исследуемый объект, дефицита времени и в экстремальных ситуациях, а также в условиях отсутствия надежной теоретической основы.

## **9.2. Формирование и принципы работы экспертных групп**

На самом первом этапе отбора в качестве критериев отбора экспертов и формирования экспертной группы целесообразно использовать два признака: род занятий и стаж работы по интересующему исследователя профилю. При необходимости учитывается также уровень, характер образования, опыт определенной деятельности, возраст. Первый список экспертов может быть весьма широким, однако в последующем его целесообразно сузить, так как не каждый человек способен выступить в роли эксперта.

В организации работы экспертов необходимо придерживаться следующих принципов.

1. Идеи, мнения и оценки должны укладываться в заранее подготовленную схему. Это позволяет делать их обобщение, сравнение, выделение существенного и т.д.

2. Обработку экспертных заключений необходимо осуществлять не только в количественном обобщении, но и посредством качественного анализа, выделяя главное, существенное, важное, актуальное, оригинальное, новое и т.д. Заключение экспертов может быть предметом экспертизы второго этапа.

3. Эксперты должны быть независимыми.

4. Работа экспертной группы должны быть централизованной.

5. Существуют различные формы организации работы экспертной группы: либо каждый эксперт делает экспертизу индивидуально, потом результаты суммируются и систематизируются, либо эксперты работают коллективно, взаимодействуя друг с другом.

6. Возможна параллельная и многоэтапная работа нескольких экспертных групп. Сопоставление экспертиз дает важную информацию.

Технология отбора экспертов представляет собой разновидность социометрического опроса, в рамках которого каждый респондент должен выбрать наиболее компетентного, с его точки зрения, специалиста, способного произвести максимальную объективную оценку исследуемого события. С целью уточненной оценки необходим учет веса каждого эксперта. Окончательный выбор эксперта может быть обоснован также с помощью личной самооценки экспертом своих способностей вынесения объективного заключения по рассматриваемому вопросу.

При формировании экспертной группы необходимо предъявлять следующие требования к экспертам:

- 1) выдвигаемые экспертами оценки должны быть стабильными во времени;
- 2) при введении дополнительной информации экспертная оценка должна улучшаться;
- 3) эксперт должен быть признанным специалистом в изучаемой области знания;
- 4) у эксперта должен быть опыт участия в подобных экспертизах;
- 5) мнения экспертов должны быть устойчивыми.

### **9.3. Методы экспертной оценки**

В целом можно выделить две группы экспертных оценок: индивидуальные и коллективные.

Индивидуальные методы основаны на использовании мнений экспертов, независимых друг от друга. Информация, которую получает заказчик от эксперта, отличается универсальностью и ориентацией на проблему, имеющую локальный характер. Преимущества данных методов: дешевизна, глубина и последовательность проникновения в предмет, позволяют исключить возможность межличностного влияния, способного исказить достоверность экспертной оценки.

*Индивидуальные методы*

1. Метод гирлянд и ассоциаций
2. Метод парных сравнений
3. Метод векторов предпочтений
4. Индивидуальный экспертный опрос
5. Метод средней точки
6. Метод лотерей

Коллективные методы являются наиболее эффективными с точки зрения достижения максимальной объективности экспертной оценки, поскольку предполагает использование широкого и представительного круга специалистов.

*Коллективные методы*

1. Мозговой штурм
2. Методика судов
3. Метод «черного ящика»
4. Метод эвристического предложения
5. Синектический метод
6. Метод Дельфи

#### **9.4. Метод Дельфи**

Метод «Дельфи», или метод «дельфийского оракула», первоначально был предложен О. Хелмером и его коллегами как итеративная процедура при проведении мозговой атаки, которая способствовала бы снижению влияния психологических факторов при повторении заседаний и повышению объективности результатов. Однако почти одновременно «Дельфи»-процедуры стали средством повышения объективности экспертных опросов с использованием количественных оценок при оценке «дерева цели» и при разработке «сценариев».

Основные средства повышения объективности результатов при применении «Дельфи»-метода — использование обратной связи, ознакомление экспертов с результатами предшествующего тура опроса и учет этих результатов при оценке значимости мнений экспертов.

В конкретных методиках, реализующих процедуру «Дельфи», это средство используется в разной степени. Так, в упрощенном виде организуется последовательность итеративных циклов мозговой атаки. В более сложном варианте разрабаты-

вается программа последовательных индивидуальных опросов с помощью анкет-вопросников, исключая контакты между экспертами, но предусматривающих ознакомление их с мнениями друг друга между турами. Вопросники от тура к туру могут уточняться. Для снижения таких факторов, как внушение или приспособление к мнению большинства иногда требуется, чтобы эксперты обосновали свою точку зрения, но это не всегда приводит к желаемому результату, а напротив, может усилить эффект приспособляемости. В наиболее развитых методиках экспертам присваивают весовые коэффициенты значимости их мнений, вычисляемые на основе предшествующих опросов, уточняемые от тура к туру и учитываемые при получении обобщенных результатов оценок.

В силу трудоемкости обработки результатов и значительных временных затрат первоначально предусматриваемые методики «Дельфи» не всегда удается реализовать на практике. В последнее время процедура «Дельфи» в той или иной форме обычно сопутствует любым другим методам моделирования систем – морфологическому, сетевому и т.д. В частности, весьма перспективная идея развития методов экспертных оценок, предложенная в свое время В.М. Глушковым, состоит в том, чтобы сочетать целенаправленный многоступенчатый опрос с «разверткой» проблемы во времени, что становится вполне реализуемым в условиях алгоритмизации такой (достаточно сложной) процедуры и использования компьютерной техники.

Для повышения результативности опросов и активизации экспертов иногда сочетают процедуру «Дельфи» с элементами деловой игры: эксперту предлагается проводить самооценку, ставя себя на место конструктора, которому реально поручено выполнять проект, или на место работника аппарата управления, руководителя соответствующего уровня системы организационного управления и т.д.

Достоинства метода Дельфи:

- 1) анонимность экспертов, которая достигается путем устранения взаимодействия между экспертами;

- 2) исключение спора с авторитетами, так как оценки, аргументации и критика даются экспертами анонимно;
- 3) устранение конфликтных ситуаций;
- 4) наличие обратной связи, которая осуществляется благодаря ведению экспертизы в несколько туров;
- 5) возможность изменить свое мнение без риска критики этого факта;
- 6) обработка оценок экспертов при помощи методов измерения: ранжирование, парное сравнение, последовательное сравнение и непосредственная оценка.

### ***Контрольные задания:***

Задание 1. Сформулируйте требования к подбору экспертов для проведения исследования по темам:

- 1) оценка процесса реформирования налоговой системы в условиях экономического кризиса;
- 2) эффективность самостоятельной работы студентов и ее влияние на качество получаемых знаний;
- 3) высокая текучесть кадров на предприятии;
- 4) всплеск молодежной преступности в микрорайоне;
- 5) кризис сбытовой политики предприятия, специализирующегося на реализации печатной продукции;
- 6) формирование тарифной политики муниципалитета;

Задание 2. В ходе исследования факторов общественной безопасности и с целью корректировки правоохранительной деятельности в регионе эксперты следующим образом определили влияние того или иного фактора на существующий в регионе уровень общественной безопасности (таблица 3).

Таблица 3

## Исходные данные

Факторы	Ранги, назначаемые экспертами							
	1	2	3	4	5	6	7	8
Наличие опорных пунктов милиции	2	1	2	1	1	2	4	2
Налаживание агентурной работы	1	2	3	2	2	1	2	3
Создание добровольных народных дружин	4	4	1	4	3	5	1	4
Проведение просветительской работы	3	3	4	5	5	4	3	1
Передача дополнительных полномочий линейным ОВД	5	6	6	3	4	3	5	5
Дополнительное освещение улиц и дворов	6	7	5	6	6	7	7	6
Использование сигнального оборудования	4	5	7	7	7	6	6	7

Проранжируйте данные факторы и сформулируйте базисные на таком исследовании приоритеты.

Задание 3. Тест

1. По какому критерию не рекомендуется отбирать эксперта для решения поставленной задачи:

- А) возраст;                                      В) специализация;  
Б) квалификация и опыт;                      Г) информированность.

2. Какой метод экспертной оценки применяется для анализа процессов с использованием аналогов:

- А) метод Дельфи;                                В) метод судов;  
Б) синектический метод;                      Г) метод эвристического прогнозирования.

3. Какой экспертный метод предполагает обязательное коллективное участие в принятии решения:

- А) метод гирлянд и ассоциаций;  
Б) экспертный опрос;  
В) метод Черчмена – Акоффа;  
Г) метод Дельфи.

## 10. АНКЕТНЫЕ МЕТОДЫ ИССЛЕДОВАНИЯ

### 10.1. Анкетирование и его виды

Анкетированием является форма опроса, предполагающая заполнение респондентами особых статистических формуляров (анкет) в отсутствие интервьюера.

Наиболее эффективно применение данной формы опроса в случаях большого количества респондентов, которых нужно опросить за короткое время, а также при необходимости продуманных ответов, что достигается наличием отпечатанного вопросника перед глазами.

#### *Виды анкетирования*

I. По числу опрашиваемых различают групповое и индивидуальное анкетирование:

При индивидуальном анкетировании вопросники раздаются на рабочих местах или по месту жительства респондентов, а время возврата заранее оговаривается.

Групповой анкетный опрос широко применяется по месту работы, учебы. Анкеты раздаются для заполнения в помещении, куда приглашаются для опроса включенные в выборку учащиеся или работники. Анкетер работает с группой 20-30 человек.

При данных видах анкетирования обеспечивается стопроцентный возврат анкет, респонденты имеют возможность получить дополнительную индивидуальную консультацию по заполнению анкеты.

II. По способу распространения анкет выделяют: раздаточную анкету (раздается респондентам самим анкетером), почтовый опрос (рассылается по почте), Интернет-опрос (анкета доставляется через Интернет) и прессовый (публикуется в газете или журнале)

Слабые стороны почтового опроса – низкий процент возврата без применения специальных приемов (30 %), не поддающаяся контролю ситуация заполнения анкет и связанные с этими особенностями трудности обоснования репрезентативности выборки.



Среди недостатков раздаточного анкетирования следует указать на необходимость использования в этом случае очень простых по структуре анкет.

Центральная проблема Интернет-опросов – это построение репрезентативной выборки и рекрутирование респондентов.

III. В зависимости от целей опроса выделяют информационный и перекрестный опросы. Информационный опрос предполагает простой набор сведений, получаемых при помощи вопросов, перекрестный опрос направлен на парное сличение признаков, заложенных в вопросы анкеты с целью определения скрытых зависимостей в содержании и динамике объекта исследования.

Анкетирование имеет следующие достоинства:

- 1) позволяет собрать необходимую информацию за короткое время;
- 2) получаемая информация об исследуемом объекте представляет массовую картину;
- 3) полученные ответы являются индивидуальными мнениями респондентов;
- 4) для проведения анкетирования респондентами необязательно быть высококвалифицированными специалистами;
- 5) респонденты дают более обоснованные ответы за счет уверенности в анонимности проводимых исследований и отсутствия исследователя;
- 6) время и скорость заполнения анкеты подбираются респондентом самостоятельно в зависимости от своих личных качеств.

Анкетированию присущи следующие недостатки:

- 1) возможность подмены респондента;
- 2) потеря индивидуальности ответов (иногда респонденты советуются с окружающими);
- 3) низкий возврат анкет (при почтовых опросах).

## 10.2. Требования к анкетным опросам

Содержание вопросов, их формулировка, последовательность и взаимосвязь в структуре вопросника должны отвечать двум основным требованиям.

1. Вопросы должны быть необходимыми и достаточными для обеспечения эмпирической проверки гипотез исследования, для решения его познавательных задач. Это требование обеспечивается на стадии эмпирической интерпретации понятий посредством выработки набора индикаторов и соответствующего ему списка единиц искомой информации. Каждый вопрос рассматривается при этом как специфический измерительный инструмент для получения необходимой информации. Иными словами, для каждого вопроса анкеты должна быть определена его познавательная задача, его искомая информация.

2. Необходимо учитывать социально-психологические особенности опрашиваемых, выступающих источником информации. Это значит, что автор анкеты должен учитывать информированность опрашиваемых о предмете опроса, специфику их языка, традиций общения, представлений о престиже, чувстве собственного достоинства, представление о социально неодобряемом поведении в данной социальной группе и др.

Одна из центральных задач, которая стоит перед исследователем – это «перевод» общих исследовательских задач сначала на уровень частных, формулируемых в виде единиц искомой информации, а затем их «перевод» на уровень обыденных представлений опрашиваемых. Другими направлениями решения проблемы соответствия формулировки вопроса возможностям респондента выступают такие требования, как:

- 1) учет компетентности, информированности респондента о предмете опроса;
- 2) учет особенностей языка и культуры опрашиваемых;
- 3) учет аналитических способностей опрашиваемых.

Анкета состоит из следующих разделов:

1) введение – в котором указываются в основном организационные вопросы: оговариваются цели проведения данной ан-

кеты, кто проводит, гарантируется анонимность ответов, каким образом будут использованы результаты ответов, предоставляется инструкция по заполнению анкеты, выражается благодарность за заполнение анкеты;

2) содержательный раздел, который является основным при проведении исследования и от которого зависят результаты проводимого исследования;

3) заключение («паспортчика»), которое состоит из социально-демографических вопросов.

### **10.3. Виды вопросов анкеты**

В зависимости от целей, с которыми задаются вопросы, они подразделяются на содержательные и функциональные. Содержательные относятся к сущности изучаемого процесса. По содержанию различают вопросы о знаниях (фактах), поведении, мнениях, установках, мотивах.

Функциональные вопросы решают различные задачи по управлению ходом опроса, его психологической атмосферой, логической строгостью. Основные виды функциональных вопросов: вопросы-фильтры, контрольные вопросы, контактные вопросы.

Необходимость в вопросах-фильтрах возникает тогда, когда искомая информация может быть получена не от всей совокупности опрашиваемых, а только от некоторой ее части. Для того чтобы отделить носителей информации, т.е. тех, кому следует задать отдельные специализированные вопросы, и задается вопрос-фильтр

Цель контрольных вопросов – выяснить устойчивость или непротиворечивость ответов респондента, которые он дает на предшествующие вопросы по той же теме, проблеме.

Для установления контакта с респондентом, создания у него положительной мотивации на опрос применяются так называемые контактные вопросы, которые прямо могут быть и не связаны с темой исследования, но позволяют отвечающему высказаться на тему, близкую для него, показывающую его информированность и компетентность.

По технике заполнения выделяются две основные группы вопросов: открытые и закрытые. Открытые вопросы дают респонденту возможность самостоятельно сформулировать ответ, отражающий всю неповторимость индивидуального сознания, языка, стиля, запаса информации, круга ассоциаций.

Закрытый вопрос всегда предполагает наличие готовых вариантов ответов, которые исследователь разрабатывает до начала опроса, основываясь на своих исходных представлениях о содержании вопроса и на данных подобных прошлых и пробных исследований, позволяющих адаптировать первоначальный вариант вопроса к социально-психологическим особенностям опрашиваемых.

Наряду с открытыми и закрытыми вопросами выделяют еще и полузакрытые вопросы – вопросы, к которым наряду с определенными вариантами ответов предполагают возможность респонденту сообщить свое мнение.

Кроме того, вопросы могут быть прямыми и косвенными. Если нужные исследователю данные психологически нейтральны или положительны по отношению к чувству собственного достоинства респондента или к его отношениям с другими людьми, то прямые вопросы дают достаточно достоверную информацию, в противном случае возможны некоторые смещения оценки или уклонения от ответа, преодолеть это помогают косвенные вопросы.

Формулировки вопросов и правила их заполнения обычно предусматривают варианты ответов типа «не знаю», «затрудняюсь определить», и т.п. для того, чтобы обеспечить респонденту возможности уйти от ответа, если он к нему не относится или он испытывает затруднения.

Анкета должна быть структурирована на блоки, облегчающие восприятие респондентом структуры вопросника, общий принцип расположения вопросов в анкете: от простых вопросов к сложным, в заключительном блоке предлагаются вопросы биографического характера.

#### 10.4. Оценка качества методики опроса

Традиционным способом получения информации о качестве разработанного вопросника является пилотажное (пробное) исследование. Процедура логического анализа вопросника состоит в соотнесении каждого вопроса анкеты со следующими критериями.

1. Какова познавательная задача вопроса?
2. Какая информация ожидается от респондента в качестве ответа на данный вопрос?
3. Является ли ожидаемая от респондента информация обоснованным индикатором для изучаемой характеристики социально-экономических и политических процессов?
4. Однозначно ли сформулирован смысл вопроса для респондента?
5. Не является ли формулировка вопроса внушающей?
6. Соответствует ли техника регистрации ответов содержанию вопроса?
7. Сбалансированы ли шкалы, нет ли смещений к одному из полюсов шкалы?
8. Не требуется ли вопрос-фильтр?
9. Выдержаны ли требования к языку опрашиваемых?
10. Понятны ли респонденту единицы измерения?
11. Компетентны ли опрашиваемые для ответа на данный вопрос?
12. Не предъявляет ли вопрос непосильных требований к памяти опрашиваемого?
13. Нет ли опасности получить стереотипный ответ?
14. Не вызовет ли вопрос отрицательные эмоции у опрашиваемого?
15. Не затрагивает ли вопрос самолюбие респондента или интимные стороны его жизни?

По окончании анализа все вопросы анкеты распадаются на 4 группы:

- вопросы, не имеющие методических замечаний;

- вопросы, имеющие замечания, которые могут быть устранены без эмпирической проверки;
- вопросы, имеющие замечания, которые нуждаются в дополнительной эмпирической проверке;
- вопросы, содержащие очевидные ошибки и подлежащие исключению из анкеты.

### ***Контрольные задания***

Задание 1. Какие вопросы следует задать респонденту с целью подтверждения или опровержения следующих гипотез.

1) Участие частных компаний в сфере управления ЖКХ приведет к росту тарифов на коммунальные услуги, невысокому качеству предоставляемых услуг.

2) Развитие спортивных и туристических центров будет способствовать физическому совершенствованию молодежи.

3) В планировании досуга студентов нередко преобладают не их интересы, а интересы организаторов их досуга, этим объясняется давление организаторов на студентов в целях высокой посещаемости мероприятий и активного в них участия.

4) Стремление молодежи к вечернему свободному времяпрепровождению выше, чем к утреннему и дневному досугу, что повышает вероятность перехода досуга в ночное время, наименее социально контролируемое, также летний досуг более разнообразен и привлекателен для студентов, чем в зимнее время.

Задание 2. Приведите примеры:

- 1) вопроса о поведении;
- 2) вопроса о факте;
- 3) вопроса о мнении;
- 4) закрытого вопроса;
- 5) открытого вопроса.

## 11. ЧИСЛЕННАЯ ОЦЕНКА В ИССЛЕДОВАНИИ

### 11.1. Измерение социальных явлений, индикаторы

Процесс сбора наблюдаемых явлений для представления абстрактных понятий известен как операционализация, а уточнение шагов, которые следует предпринять при ведении наблюдений, называется инструментализацией. Результатом ее является измерение, а измерение используется в качестве свидетельства, принимая решения и отвечая на вопросы.

Все факты, которые используются для социологического измерения, принято называть индикаторами. Индикаторы позволяют правильно сформулировать вопросы для анкеты и других видов инструментария, а также определить структуру ответов на них.

В качестве индикаторов целесообразно выбирать в первую очередь объективные по отношению к респондентам факты, так как они повышают достоверность получаемой информации. Однако довольно часто в качестве индикаторов приходится использовать установки, оценки и суждения людей, выражающие их отношение к различным сторонам общественной жизни.

Для обозначения степени соответствия измерений понятиям, которые эти измерения должны отражать, используется термин валидность. Интересоваться валидностью измерения – то же самое, что интересоваться, действительно ли с помощью данного измерения мы измеряем то, что предполагали измерять.

Всем индикаторам в исследовании присущи различные характеристики, которые в инструментарии выступают в качестве вариантов ответов на вопросы. Они, расположенные в той или иной последовательности по позициям, и образуют шкалу измерения.

Процесс оценки валидности измерений *называется валидизацией*.

Имеется четыре основных подхода к валидизации.

Таблица 4

## Типы валидации

Прагматическая валидация	Конструктивная валидация	Дискриминантная валидация	Очевидная валидация
<p>Сверить результаты, полученные путем использования показателя, с результатами, полученными путем использования другого показателя, признанного в качестве валидного измерения соответствующего понятия; или проверить <i>прогностическую валидность</i> показателя, используя его для предсказания событий, отражающих измеряемое понятие.</p>	<p><i>Внутренняя (конвергентная) валидация:</i> сделать вывод о валидности показателя на основании его соотношения с другими показателями для того же <i>самого</i> понятия, использующего множественные показатели.</p> <p><i>Внешняя валидация:</i> сделать вывод о валидности показателя на основании его соотношения с показателями для <i>других</i> понятий, с которыми измеряемое понятие <i>теоретически</i> должно быть связано.</p>	<p>Сделать вывод о валидности показателя на основании степени несоответствия показателям для других понятий, теоретически отличных от измеряемого понятия.</p>	<p>Признать валидность, исходя из непосредственной очевидности показателя.</p> <p>(Можно ли убедить людей, находящихся в курсе дела, что это валидный показатель для данного понятия?)</p>



## 11.2. Шкалирование

Шкалы призваны не только обеспечить правильный и ориентированный на достижение целей исследования сбор информации, но и оптимальные условия для обработки полученной информации. Шкалы являются эталоном измерения, обеспечивая качественную классификацию признаков, характеризующих объект исследования. Процедура шкалирования включает в себя несколько стадий:

- 1) качественный анализ объекта исследования и выделение признаков, составляющих содержание объекта, процесса;
- 2) выделение дискретных участков в режиме протяженности измеряемого качества объекта;
- 3) определение индикатора, при помощи которого оценивается момент перехода от одного качества объекта к другому.

### *Виды шкал*

**Номинальная шкала** отображает перечень одноуровневых объективных признаков объекта измерения и обозначает максимально полный перечень альтернативных вариантов ответа на поставленные перед респондентом вопросы, при ее помощи измеряются субъективные представления (мнения, установки, ценностные ориентации) и некоторые объективные признаки респондентов (пол, возраст, семейное положение и т.д.).

**Ранговая шкала** используется при отсутствии объективных индикаторов и отображает стадии субъективного отношения респондентов к кому-либо или чему-либо. Позиции ранговой шкалы располагаются в строгом порядке от наиболее к наименее значимой, либо наоборот.

Разновидностью данной шкалы является такая, когда респонденту предлагается перечисленные суждения расположить в порядке предпочтения с присвоением 1 балла более предпочтительному варианту и n-го бала менее предпочтительному.

**Интервальная шкала**, как правило, измеряет те явления, которые можно выразить числом (стаж работы, возраст и т.д.) Позиции в такой шкале расположены с равным или неравным интервалом.

Очень важно следить за тем, чтобы варианты ответа на вопрос соотносились между собой по всем правилам построения соответствующей шкалы.

### 11.3. Методы шкалирования

Метод семантического дифференциала – это измерительная техника, основанная на применении факторного анализа в анализе смысловых значений. Методику семантического дифференциала можно использовать при анализе политической терминологии, используемой в СМИ и вызывающей различное отношение к тем или иным понятиям у читателей, или при определении общественно значимых направлений в ходе реформирования общества, государства и т.д.

Основу метода семантического дифференциала составляет набор 7- или 5-разрядных шкал, сгруппированных вокруг оппозиционных друг другу смысловых полюсов, несущих на себе возможные ценностные ориентации респондента.

**Таблица 5**

#### Пример метода семантического дифференциала

Какой Ваш руководитель?

	+3	+2	+1	0	-1	-2	-3	
Добрый								Злой
Демократичный								Авторитарный
Активный								Пассивный
Прогрессивный								Консервативный
Ответственный								Безответственный

*Как правило, один полюс имеет положительное значение, тогда как другой – отрицательный. +3 – очень добрый, +2 – добрый, +1 – не очень добрый, 0 – ни так ни так и т.д.*

Каждый респондент выражает свое отношение к понятию, отмечая в опросном листе разряд шкалы, в числовом значении которого этот объект оценивается. Данную операцию респондент производит по всему набору шкал, число которых задается целями исследования. После опроса оценки каждого экс-

перта суммируются, вычисляется средняя арифметическая оценка объекта установки для группы в целом.

Эти шкалы пригодны в первую очередь для сравнения объектов между собой или для формирования шкал, измеряющих более общие понятия.

Первый и, по-видимому, наименее удовлетворительный из методов шкалирования известен под названием **шкалирование по Лайкерту**.

Каждому респонденту предъявляется некоторая серия утверждений (пунктов), требующих от него оценочных суждений.

### ***Контрольные задания***

Задание 1. Какая шкала возможных ответов характерна для следующих вопросов.

1. Нравится ли вам социальная реклама?
2. Покупаете ли вы продукты, рекламируемые в Интернете?
3. Как вы относитесь к рекламе пива по телевидению?
4. Готовы ли вы выехать на постоянное место жительства в другой регион?
5. Часто ли вам приходится обращаться к врачу?
6. От каких болезней вы чаще всего страдаете?

Задание 2. Определите индикаторы для измерения и оценки следующих проблемных сфер:

- 1) повышение благосостояния населения;
- 2) эффективность работы пассажирского транспорта;
- 3) уровень социальной защищенности населения;
- 4) качество жизни населения;
- 5) миграционная привлекательность территории;
- 6) степень компьютеризации общества.

Задание 3. Приведите примеры:

- 1) ранговой шкалы;
- 2) номинальной шкалы;
- 3) интервальной шкалы.

Задание 4. Тест

1. Какой вид шкалы используется при идентификации возраста респондента:

- А) номинальная;
- Б) порядковая;
- В) ранговая;
- Г) интервальная.

2. Какое свойство шкалы выражает корректность измерения, заключающуюся в правильном выборе индикатора и измерении именно того свойства исследуемого процесса, которое необходимо измерить:

- А) валидность;
- Б) дискретность;
- В) полнота;
- Г) надежность.

3. Номинальная шкала используется для определения:

- А) возраста;
- Б) уровня образования;
- В) профессиональной принадлежности;
- Г) качества жизни.

## 12. МЕТОДЫ АНАЛИЗА РЕЗУЛЬТАТОВ СОЦИОЛОГИЧЕСКОГО ИССЛЕДОВАНИЯ

### 12.1. Причинный анализ

Причинный анализ является первичной попыткой научного анализа социальных процессов, характерной чертой которого выступает наиболее сильная связь между переменными, приводящими к качественному преобразованию одного элемента другим. Главной целью причинного анализа является выявление цепочки причинно-следственной зависимости между переменными исследуемого процесса.

При анализе причинной зависимости следует принимать во внимание характер этой зависимости. В соответствии с этим выделяют два рода зависимости: положительную и отрицательную. Положительной связью является такая зависимость, при которой рост (снижение) значений одного фактора вызывает рост (снижение) в значении другого фактора.

Отрицательную связь вызывает такая зависимость между факторами, при которой рост (снижение) в значении одного фактора вызывает снижение (рост) в значении другого фактора.

Комбинация связей, которая предполагает наличие трех и более факторов, находящихся друг с другом в причинно-следственных связях, называется **контуром**.

Внутри контура производится действие **обратной связи**, заключающейся в воздействии результатов функционирования системы факторов на характер этого функционирования.

Положительной обратной связью в контуре называется такая зависимость между факторами, которая способствует созданию условий для улучшения равновесия в контуре системы

Отрицательной обратной связью называется такая зависимость между факторами, которая способствует формированию условий для сохранения равновесия в контуре системы

## 12.2. Статистические методы анализа

Использование статистических методов в исследовании социальных процессов наглядно иллюстрирует **корреляционный анализ**.

Корреляционный анализ позволяет определить степень зависимости, сопряженности между двумя и более признаками. Корреляционная связь имеет место в том случае, если причинная связь между показателями проявляется лишь частично. Метод корреляционного анализа широко используется для определения тесноты связи между изучаемыми показателями, не находящимися в причинной зависимости.

Один из простейших показателей тесноты связи разработан австрийским психиатром Г. Фехнером:

$$i = \frac{n_a - n_b}{n_a + n_b} \quad (9)$$

где  $n_a$  и  $n_b$  – соответственно количество совпадений и несовпадений знаков отклонений.

Показатель Фехнера изменяется от  $-1$  до  $1$ , при значении равном  $1$  он указывает на полную прямую связь, при значении  $-1$  на полную обратную связь, при  $i=0$  связь отсутствует. Промежуточные значения  $i$  характеризуют степень близости связи к функциональной.

Недостаток показателя Фехнера состоит в том, что разные по абсолютной величине отклонения имеют одинаковый вес.

Более совершенным показателем степени тесноты связи является линейный коэффициент корреляции. Наиболее популярный из них – коэффициент Пирсона. Данный коэффициент характеризует тесноту и направление связи между двумя коррелируемыми признаками в случае наличия между ними линейной зависимости:

$$C = \frac{\sum (x - \bar{x})(y - \bar{y})}{n} \quad (10)$$

Полученное значение называется **коэффициентом ковариации**. Недостатком коэффициента ковариации является то, что он не нормирован. Для преодоления этого недостатка

можно полученное выражение разделить на среднее квадратическое отклонение по  $x$  и по  $y$ :

$$r = \frac{\sum (x - \bar{x})(y - \bar{y})}{n \sigma_x \sigma_y} \quad (11)$$

Преобразования данной формулы позволяют получить следующую формулу **линейного коэффициента корреляции**:

$$r = \frac{\sum (x - \bar{x}) \cdot (y - \bar{y})}{\sqrt{\sum (x - \bar{x})^2 \cdot \sum (y - \bar{y})^2}} \quad (12)$$

Произведя расчет по итоговым значениям исходных переменных, линейный коэффициент корреляции можно вычислить по формуле:

$$r = \frac{n \cdot \sum xy - \sum x \cdot \sum y}{\sqrt{[n \sum x^2 - (\sum x)^2] \cdot [n \sum y^2 - (\sum y)^2]}} \quad (13)$$

Для анализа полученных результатов используют шкалу Чеддока (таблица 6).

**Таблица 6**

**Шкала Чеддока**

<b>Показатели тесноты связи</b>	<b>Характеристика силы связи</b>
0,1-0,3	слабая
0,3-0,5	умеренная
0,5-0,7	заметная
0,7-0,9	высокая
0,9-0,99	весьма высокая

**Среднее арифметическое распределение** вычисляется по следующей формуле:

$$\bar{X} = \frac{\sum_{i=1}^N X_i}{N}, \quad (14)$$

где  $X_i$  – значение каждого отдельного случая,  $N$  – количество случаев.

**Ранговая корреляция** вычисляется на основе формулы, созданной Ч. Спирменом:

$$\rho = 1 - \frac{6 \sum D^2}{n(n^2 - 1)}, \quad (15)$$

где  $n$  – число пар ранжирования наблюдений,  $D = \text{ранг } A - \text{ранг } B$ .

Коэффициент Спирмена изменяется в интервале от  $-1$  до  $1$  и интерпретируется так же как и коэффициент Пирсона. Разница лишь в том, что он вычисляется для ранжированных данных.

### 12.3. Логический анализ

Специфической чертой логического анализа является оценка понятий с точки зрения непротиворечивости и логической цельности отображающих эти события средств описания. Характерной чертой логического анализа является то, что его объектом выступает не сам процесс, а суждение о нем, оценка качества, обоснованность которого служит условием того, насколько адекватными являются наши представления о сущности этого процесса, формах его когнитивной актуализации.

Основными структурными единицами логического анализа выступают понятия, суждения и умозаключения.

В логике выделяются два вида умозаключений: дедуктивные и индуктивные.

Спецификой дедуктивного подхода является концентрация сил на обобщенной оценке системы и разработке общих принципов формирования организационной структуры объекта.

В противоположность дедуктивному, индуктивный подход ориентирован на получение общих выводов путем обобщения единичных суждений. Логические формулы этих умозаключений могут быть использованы в практике принятия оптимальных управленческих решений и доказательстве оптимальности принятого решения.

Соблюдение ряда логических правил является необходимым условием таких решений:



- 1) тезис должен быть логически определенным, ясным и точным;
- 2) тезис должен оставаться тождественным самому себе на протяжении всего процесса доказательства;
- 3) аргументы должны быть истинными и доказанными;
- 4) аргументы не должны противоречить друг другу;
- 5) аргументы должны быть достаточными для данного тезиса.

Дедуктивное умозаключение лежит в основе двух видов косвенного доказательства: апагогического и разделительного. Апагогическим называется косвенное обоснование истинности тезиса путем установления ложности противоречащего ему допущения. Разделительным называют косвенное обоснование тезиса, выступающего членом дизъюнкции (дизъюнкция – связь, выражающая альтернативный, взаимоисключающий характер признаков объекта), путем установления ложности и исключения всех других членов дизъюнкции.

Прямой способ доказательства предполагает использование индуктивного умозаключения. Индуктивные умозаключения обнаруживают две разновидности, обозначаемые как полная и неполная индукция. В полной индукции заключение о принадлежности некоторого признака всему классу явлений получают на основе повторяемости этого признака у каждого из явлений класса. В неполной индукции такое заключение получают на основе повторяемости признака у некоторых явлений класса.

### ***Контрольные задания:***

#### **Задание 1**

Рассмотрите взаимоотношение между стажем государственных служащих и уровнем их заработной платы (таблица 7).

**Таблица 7**

### Исходные данные

Стаж работы на государственной службе, лет	Уровень заработной платы, руб.
20	12000
15	10000
10	11000
5	7000
7	7000
8	6500
19	9000
8	10000
10	11000
12	7000

Вычислите коэффициент корреляции. Сделайте вывод.

#### Вариант 2

Проанализируйте данные таблицы 8 и определите характер статистической связи между количеством транспорта и аварийностью на дорогах.

**Таблица 8**

### Исходные данные

Показатели	1997 г.	1998 г.	1999 г.	2000 г.	2001 г.	2002 г.
Количество ДТП	631	568	683	553	519	496
Количество транспорта	50824	54514	75285	101461	109933	121616

Вычислите коэффициент корреляции. Сделайте вывод.

## 13. ЭКСПЕРИМЕНТ В ИССЛЕДОВАНИИ СОЦИАЛЬНО-ЭКОНОМИЧЕСКИХ И ПОЛИТИЧЕСКИХ ПРОЦЕССОВ

### 13.1. Разработка схемы эксперимента

Логика экспериментального метода была разработана английским социологом и моралистом Джоном Стюартом Миллем, жившим в XIX в. Милль установил пять логических схем индуктивного вывода, одна из которых – «метод различия» – являет собой классическую схему эксперимента.

Схема эта довольно проста. Сначала берутся две совокупности (два объекта) и выравниваются по значимым признакам. Иначе говоря, нужно сделать так, чтобы группы практически не различались. Конечно, они не могут не различаться вовсе. Поэтому внимание экспериментатора сосредоточивается на значимых признаках, т.е. на тех, которые могут оказать влияние на результаты эксперимента.

Затем начинается полевой или лабораторный этап эксперимента. На этапе эксперимента одна группа объектов подвергается воздействию экспериментальной переменной. На этом эксперимент не заканчивается. Чтобы убедиться в том, что данные результаты возникли вследствие воздействия именно экспериментальной переменной, а не какой-либо иной, следует сопоставить параметры экспериментальной группы с параметрами группы, где никаких воздействий не применялось. Различие между этими параметрами и есть результат воздействия экспериментальной переменной. Если различие нулевое или незначительное, мы констатируем отсутствие связи. Если применение экспериментальной переменной значительно изменяет распределение изучаемого признака, имеются основания предполагать причинную связь между ними. Такова общая схема, которая лежит в основании более сложных планов эксперимента.

Экспериментальная и контрольная группы должны быть практически идентичными. Идентичность экспериментальной и контрольной групп достигается двумя способами. Первый способ – *парное выравнивание* объектов по значимым пере-

менным, установленным до проведения экспериментальных операций. Выравнивание можно осуществить путем подбора для каждого объекта экспериментальной группы идентичного объекта в контрольной группе.

Второй, более доступный, метод выравнивания групп основан на *выравнивании частотных распределений*, а не каждой пары в отдельности.

Третий способ обеспечения идентичности экспериментальной и контрольной групп – случайное распределение объектов по группам. Чаще всего такой способ называют *рандомизацией*. В отличие от выравнивания рандомизация, как предполагается, устраняет систематические различия между группами по всем признакам, а не только контролируемым исследователем.

Для осуществления рандомизации массив надо как следует перемешать и разделить равновероятно.

Для определения эффекта, производимого экспериментальной переменной, осуществляются несколько замеров и в той, и в другой группах. Предварительный замер – *претест* – производится до того, как экспериментальная группа подвергнется воздействию изучаемой переменной. При этом различия между значениями зависимой переменной в контрольной и экспериментальной группах должны быть минимальными. После того как экспериментальная группа подверглась воздействию определенного стимула, осуществляются замеры в обеих группах. Если значение зависимой переменной в экспериментальной группе статистически значимо отличается от значения претеста и превышает (статистически значимо) значение претеста в контрольной группе, делается вывод (с указанием вероятности случайной ошибки), что переменная-стимул связана с переменной-реакцией. Таким образом, гипотеза принимается (как неопровергнутая, а не как подтвержденная) или опровергается.

Распределение испытуемых по группам – довольно сложная этическая и методическая проблема. Если проинформировать человека, что он включен в контрольную группу, это мо-

жет повлиять на результат эксперимента. Нетрудно предугадать, какой эффект вызовет переход половины класса в отдельное помещение. Если не сообщать испытуемым о замысле исследования, возникают некоторые этические сложности, связанные с тем, что личность становится объектом манипуляции. В большинстве случаев испытуемый не должен ничего знать об истинных исследовательских гипотезах. Поэтому в полевой работе, как правило, предусматривается «легенда», маскирующая истинные намерения экспериментатора. Даже если испытуемый знает, что находится под наблюдением, он не должен догадываться, какая задача на самом деле решается в эксперименте. Демаскировка равнозначна срыву полевой работы.

Достоинства эксперимента как метода исследования:

1) по желанию исследователя изучаемый объект может не только наблюдаться, но и воспроизводиться;

2) в искусственно созданных условиях могут выявиться новые свойства изучаемого объекта, которые нельзя увидеть в реальных условиях;

3) искусственно созданные условия позволяют исключить неблагоприятные факторы, которые могут затруднить процесс изучения;

4) эксперимент позволяет использовать различные приборы и инструменты для исследования объекта, которые не могут быть использованы в реальных условиях;

5) эксперимент можно повторять столько раз, сколько требуется для исследования.

### **13.2. Задачи экспериментальных проектов**

Задачи эксперимента: сравнение, манипуляция, контроль.

С помощью *сравнения* устанавливается, влечет ли за собой изменение значения независимой переменной изменение значения переменной зависимой.

Иными словами, чтобы установить ковариацию, значения зависимой переменной измеряются до и после применения независимой переменной. Иная версия сравнения: данные по группе, где применялась независимая переменная, сравнива-

ются с данными по группе, где независимая переменная не применялась. В первом случае группа сравнивается с самой собой, во втором – экспериментальная группа сравнивается с контрольной. Без сравнения никакой экспериментальный план невозможен. С помощью сравнения устанавливаются лишь различия между группами, но вопрос о зависимости признаков остается открытым.

*Манипуляция* с экспериментальными объектами позволяет включить в научный вывод суждение о причинной зависимости между переменными. Экспериментирование заключается в манипуляциях, которые вызывают соответствующие изменения в объекте. Здесь отчетливо прорисовывается критерий зависимости / независимости: зависимая переменная всегда реагирует на внесение изменений в независимую переменную. Однако объект может изменяться под влиянием и иных, альтернативных факторов. В лабораторных условиях можно манипулировать переменными и осуществлять замеры до и после изменений. В естественной обстановке манипулировать обстоятельствами чаще всего невозможно. В последнем случае говорить о причинности особенно рискованно.

*Контроль* – третья задача экспериментального проекта. Она направлена на устранение постороннего («третьего») фактора, влияющего на причинную зависимость между изучаемыми переменными. Часто контроль обозначается как обеспечение внутренней валидности научного вывода и соотносится с ответом на вопрос: действительно ли причиной наблюдаемого события (значения переменной) является признак, рассматриваемый исследователем как независимый.

Процесс проведения эксперимента состоит из следующих составляющих:

- 1) разработка программы и плана эксперимента;
- 2) подготовка проведения эксперимента;
- 3) проектирование моделей, установок, мероприятий по безопасности и снижению рисков, систем фиксации, сбора, накопления и обработки информационных данных;
- 4) выполнение экспериментальных работ;

- 5) анализ результатов эксперимента;
- 6) обобщение, оценка и разработка рекомендаций по использованию эксперимента

### **13.3. Условия объективности эксперимента**

Для более или менее уверенного утверждения о причинной зависимости между переменными надо соблюсти три необходимых условия.

Первое условие относится к временной последовательности: причина предшествует следствию, только после применения экспериментальной переменной наблюдается эффект.

Второе условие состоит в статистической зависимости одного признака от другого; утверждение о причинной связи не может не опираться на установленную тесную корреляцию. В практике статистического оценивания разработаны критерии и допущения, считающиеся приемлемыми для такого рода утверждений. Например, считается достаточной вероятностью ошибки 5 шансов из 100.

Третье условие – самое сложное: не должно быть иного правдоподобного альтернативного объяснения возникновения признака-следствия, кроме как связь с экспериментальным признаком.

Отсутствие каких-либо альтернативных объяснений и достаточная уверенность в том, что эффект вызван именно данной причиной, определяется как внутренняя валидность эксперимента. При соблюдении всех трех условий, т.е. внутренней валидности, можно уверенно утверждать о причинной связи между признаками.

Ошибки внешней валидности связаны с двумя причинами. Первая – это нарушение репрезентативности отбора единиц исследования.

Риск ошибки, обусловленный нарушением внешней валидности, значительно возрастает. В идеальном случае экспериментальная и контрольная группы должны формироваться методом случайного отбора, чтобы они могли репрезентировать генеральную совокупность. Внешняя валидность отсутствует и в тех случаях, когда план эксперимента основан на ис-

кусственных допущениях. В целом внешняя валидность тем больше, чем шире область распространения полученных выводов. Подтверждение внешней валидности достигается путем многочисленного воспроизведения эксперимента в новых условиях. Проблемы внутренней валидности логически разрешимы посредством статистического контроля и оценивания. А внешняя валидность не имеет убедительного логического обоснования.

#### *Факторы нарушения внутренней валидности*

1. Несоответствие составов групп.
2. Отсев испытуемых.
3. Нестабильность инструментального комплекса.
4. Экспериментальный инструментарий предполагает однократное применение к одному испытуемому. В противном случае возникнет эффект тестирования.
5. И, наконец, самые существенные искажения связаны с влиянием на результат эксперимента наряду с независимой переменной самой экспериментальной ситуации – часто такое влияние называют реактивным эффектом.

### ***Контрольные задания***

Задание 1. Планируется проведение экспериментального исследования на предмет оценки успешности освоения дисциплины до и после введения новой методики преподавания.

#### *Вопросы*

1. Выделите возможные цели и задачи эксперимента.
2. Какие категории респондентов будут выступать в качестве экспериментальной и контрольной групп?
3. Выделите существенные признаки, которые должны быть заложены в механизм выравнивания экспериментальных и контрольных групп.

Задание 2. Составьте для нижеизложенных тем исследования модели групп, представляющих изучаемые объекты, из которых предполагается провести отбор экспериментальной и контрольной групп:



- 1) эффективность форм повышения квалификации муниципальных служащих;
- 2) факторы, обуславливающие темпы проведения муниципальной реформы;
- 3) стиль деятельности органов местного самоуправления;
- 4) влияние компьютеризации учебного процесса на качество знаний студентов.

Задание 3. Тест

1. Логика экспериментального метода была разработана:
  - А) Я. Морено;
  - Б) Дж. Миллем;
  - В) П. Сорокиным;
  - Г) М. Вебером.
2. Не является задачей экспериментального проекта:
  - А) сравнение;
  - Б) манипуляция;
  - В) выравнивание;
  - Г) контроль.
3. Не является методом выравнивания экспериментальной и контрольной групп:
  - А) попарное выравнивание;
  - Б) выравнивание частных распределений;
  - В) рандомизация;
  - Г) валидизация;

## РЕКОМЕНДУЕМАЯ ЛИТЕРАТУРА

1. Андрейчиков, А. В. Анализ, синтез, планирование решений в экономике / А.В. Андрейчиков, А.Н. Андрейчикова. – М. : Финансы и статистика, 2000.
2. Баканов, М. И. Теория экономического анализа / М.И. Баканов, А.Д. Шеремет. – М. : Финансы и статистика, 1999.
3. Бор, М. З. Основы экономических исследований: Логика, методология, организация, методика / М.З. Бор. – М. : ДИС, 1998.
4. Губина Н. В. Исследование социально-экономических и политических процессов: курсовое проектирование (для заочного отделения) : методические указания / Н.В. Губина, М.А. Григорьева. – Казань : Казан.гос.технол.ун-т, 2006.
5. Губина, Н. В. Методика исследования общественного мнения: Методические указания к контрольным работам / Н.В. Губина. – Казань, 2001.
6. Дьяченко, Л. Я. Социальные технологии в управлении общественными процессами / Л.Я. Дьяченко. – Белград : Центр социальных технологий, 1993.
7. Зеркин, Д. П. Основы политологии : Курс лекций / Д.П. Зеркин. – Ростов н/Д : Феникс, 1999.
8. Иванов, В. И. Социальные технологии в современном мире / В.И. Иванов. – М., 1996.
9. Иванов, В. И. Инновационные социальные технологии государственного и муниципального управления / В.И. Иванов, В.И. Патрушев. – М., 2001.
10. Ильин, М. В. Ритмы и масштабы перемен / М.В. Ильин // Политические исследования. – 1993. – № 2.
11. Ковлер, А. И. Основы политического маркетинга / А.И. Ковлер. – М., 1993.
12. Коротков, Э. М. Исследования систем управления / Э.М. Коротков. – М. : ДеКА, 2000.
13. Лавриненко, В. Н. Исследование социально-экономических и политических процессов : Учебное пособие / В.Н. Лавриненко, Л.М. Путилова. – М. : Вузовский учебник, 2004.

14. Люти, А. Определение показателей для оценки качества хозяйственных процессов / А. Люти, А. Кран, П. Кюнг // Проблемы теории и практики управления. – 1998. – № 5.
15. Рой, О.М. Исследование социально-экономических и политических процессов : Учебник для вузов / О.М. Рой, – СПб. : Питер, 2004.
16. Шутов, А. Ю. Типология политических процессов (социокультурный аспект) / А.Ю. Шутов // Вестник МГУ. – Сер. 12. – 1994. – № 2.
17. Ядов, В. А. Стратегия социологического исследования. Описание, объяснения, понимание социальной реальности / В.А. Ядов. – М. : Добросвет, 1998.

**Учебное издание**

**Тухватуллина Марина Александровна**  
кандидат социологических наук, доцент

**ИССЛЕДОВАНИЕ СОЦИАЛЬНО-  
ЭКОНОМИЧЕСКИХ И ПОЛИТИЧЕСКИХ  
ПРОЦЕССОВ**

**УЧЕБНОЕ ПОСОБИЕ**

Корректор Белова И.М.  
Худ.редактор Федорова Л.Г.

Сдано в набор 19.02.15  
Подписано в печать 27.02.15  
Бумага писчая. Гарнитура Таймс.  
Усл.печ.л. 6,8. Тираж 100 экз.  
Заказ № 45.

НХТИ (филиал) ФГБОУ ВПО «КНИТУ»,  
г. Нижнекамск, 423570, ул. 30 лет Победы, д. 5а.